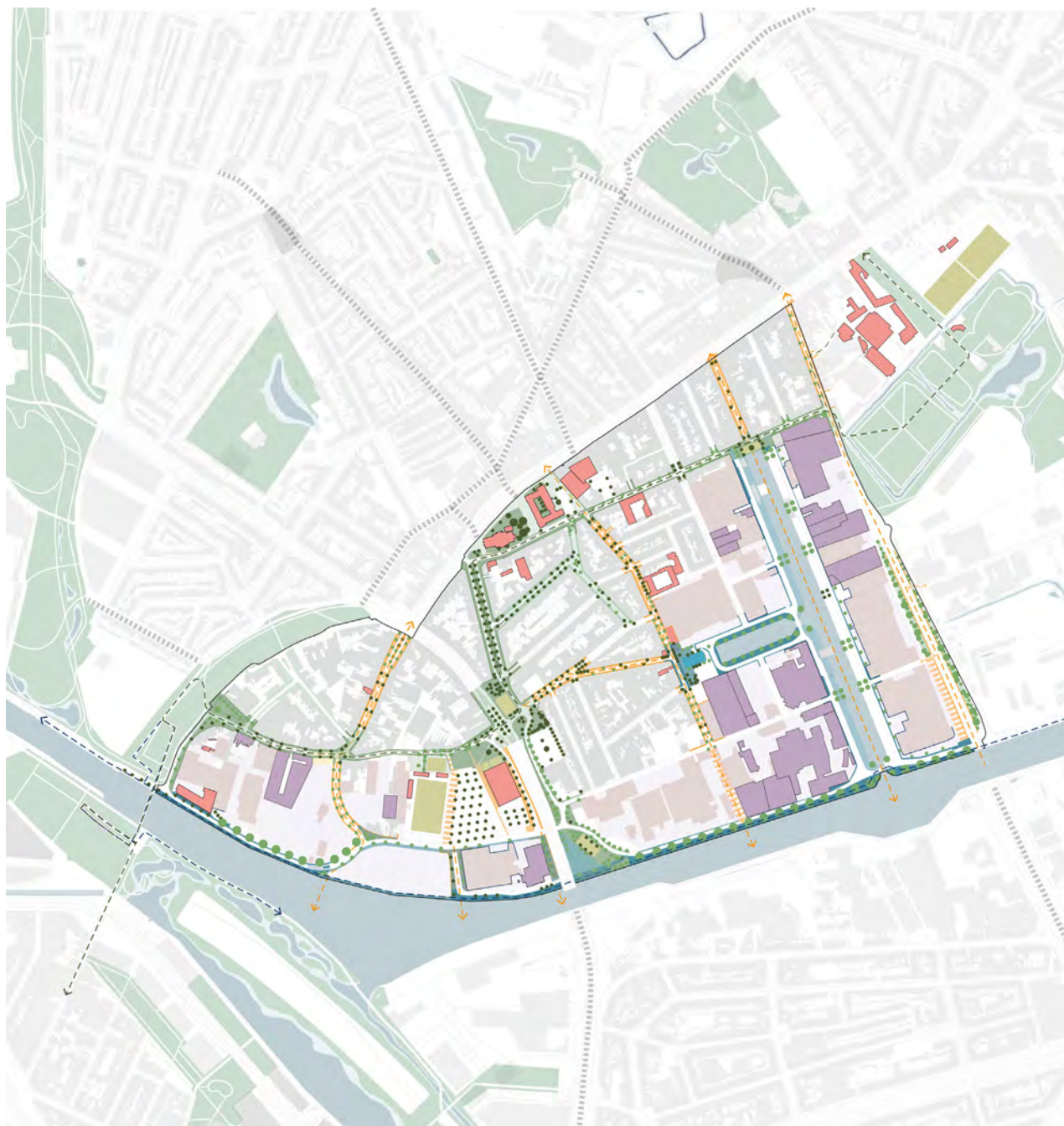


MASTERPLAN MERKSEM-ZUID



MASTERPLAN – MERKSEM-ZUID

STRAMIEN – COMMON GROUND – IDEA CONSULT – VECTRIS – ARA

COLOFON

Stramien^{CV}

Wij maken ruimte

Stramien, architectuur & ruimte cv
Mechelsesteenweg 271 bus 5
2018 Antwerpen
tel 03 248 54 02
btw BE 0466 120 038
info@stramien.be
www.stramien.be

vertegenwoordigd door

Evert De Baere,
landschapsarchitect, gevolmachtigde van het bestuur
Maarten Vrebos

voor

Stad Antwerpen



District Merksem



INHOUD

Opdracht	3
Proces.....	7
1. ruimtelijk kader	8
Van analyse tot ambitie	9
Van ambitie tot visie	17
Van visie tot realisatie.....	29
2. sociaal actieprogramma	32
Inleiding.....	33
Analyse.....	35
Sociale wijkvisie	55
Actierichtingen	56

OPDRACHT

AANLEIDING

't Dokske en Kop van Merksem zijn aangrenzende gebieden in Oud-Merksem, gesitueerd aan het Albertkanaal. De opdracht beslaat beide buurten, het projectgebied krijgt de naam Merksem-Zuid.

Het projectgebied is één van de meest dichtbevolkte buurten van Antwerpen met weinig extra ruimte voor publieke functies. Overlast en claimgedrag op straat leiden er tot een verminderd gevoel van veiligheid. Het projectgebied is watergevoelig, heeft weinig groen en is quasi volledig verhard. Merksem-Zuid kent naast een woonfunctie van oudsher ook een industriële functie en maakt deel uit van het Economisch Netwerk Albertkanaal. De economische activiteiten hebben dit deel van Merksem mee gevormd en bepalen in sterke mate het karakter en de identiteit waarbij wonen en industrie met elkaar verweven zijn. Deze verweving zorgt er onder andere voor dat de grote stromen zwaar verkeer hun weg zoeken door de woonstraten. Het projectgebied situeert zich in de nabijheid van de ring. De werken van de Oosterweelverbinding zullen een positieve geluidsimpact hebben op deze buurten.

Het district en de stad willen deze uitdagingen op een geïntegreerde wijze aanpakken met de opmaak van een Masterplan. Een set van enkel ruimtelijke maatregelen zal niet volstaan om de leefbaarheid en leefkwaliteit van het projectgebied te verhogen. Daarom is dit Masterplan tweeledig. Het masterplan bestaat uit een ruimtelijk kader met daaraan gekoppeld een sociaal actieprogramma. Het ruimtelijk kader garandeert de kwaliteit van toekomstige ontwikkelingen, zowel op korte als lange termijn, binnen een gedragen totaalvisie. Het sociaal actieprogramma brengt de sociale troeven en noden van het projectgebied in kaart op basis van analyse van cijfers en bevraging van sleutelfiguren. Deze bevindingen worden vertaald naar aanbevelingen zowel op ruimtelijk als op sociaal vlak. Op deze manier kan de omgeving transformeren naar een veilige, aantrekkelijke en klimaatrobuuste buurt waar het fijn wonen en ondernemen is.

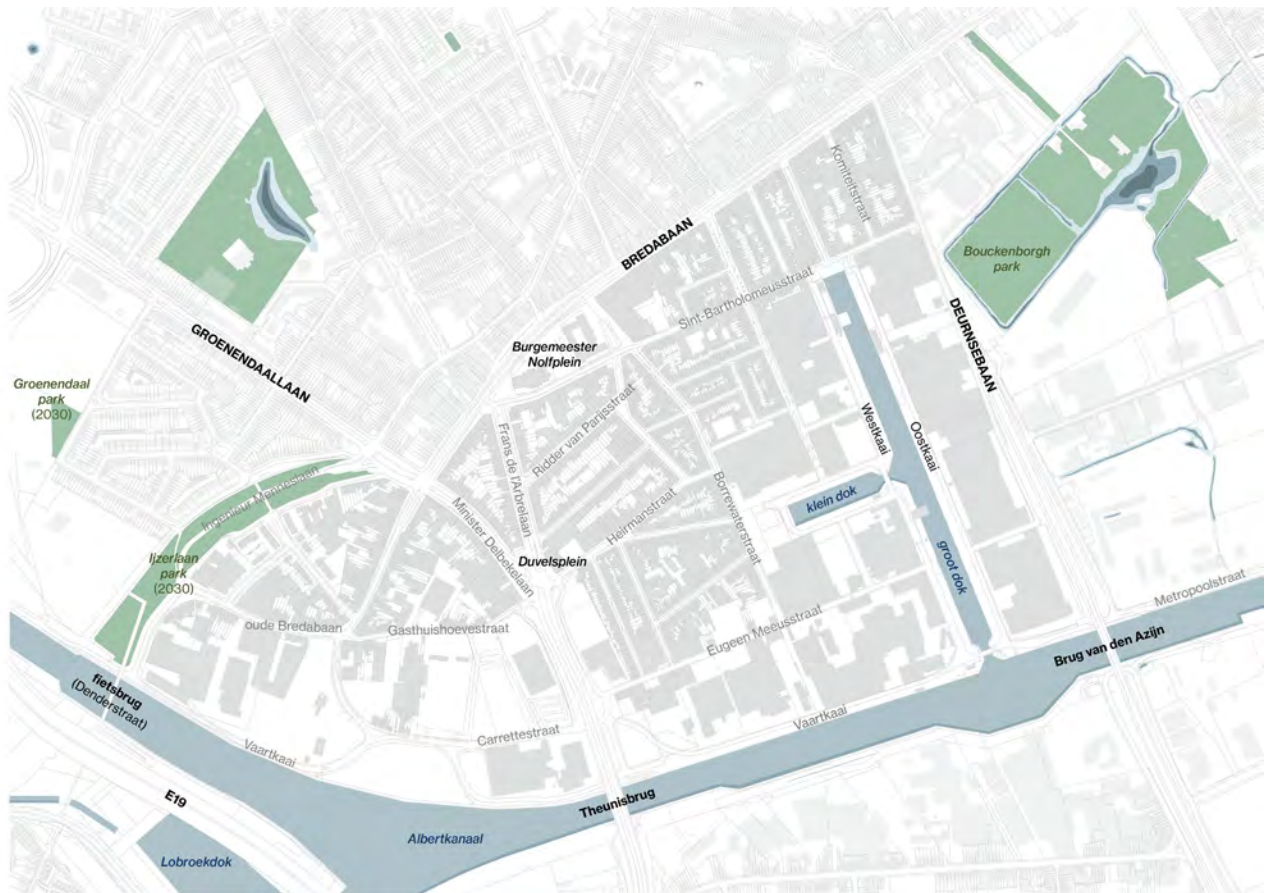


De nieuwe Theunisbrug over het Albertkanaal

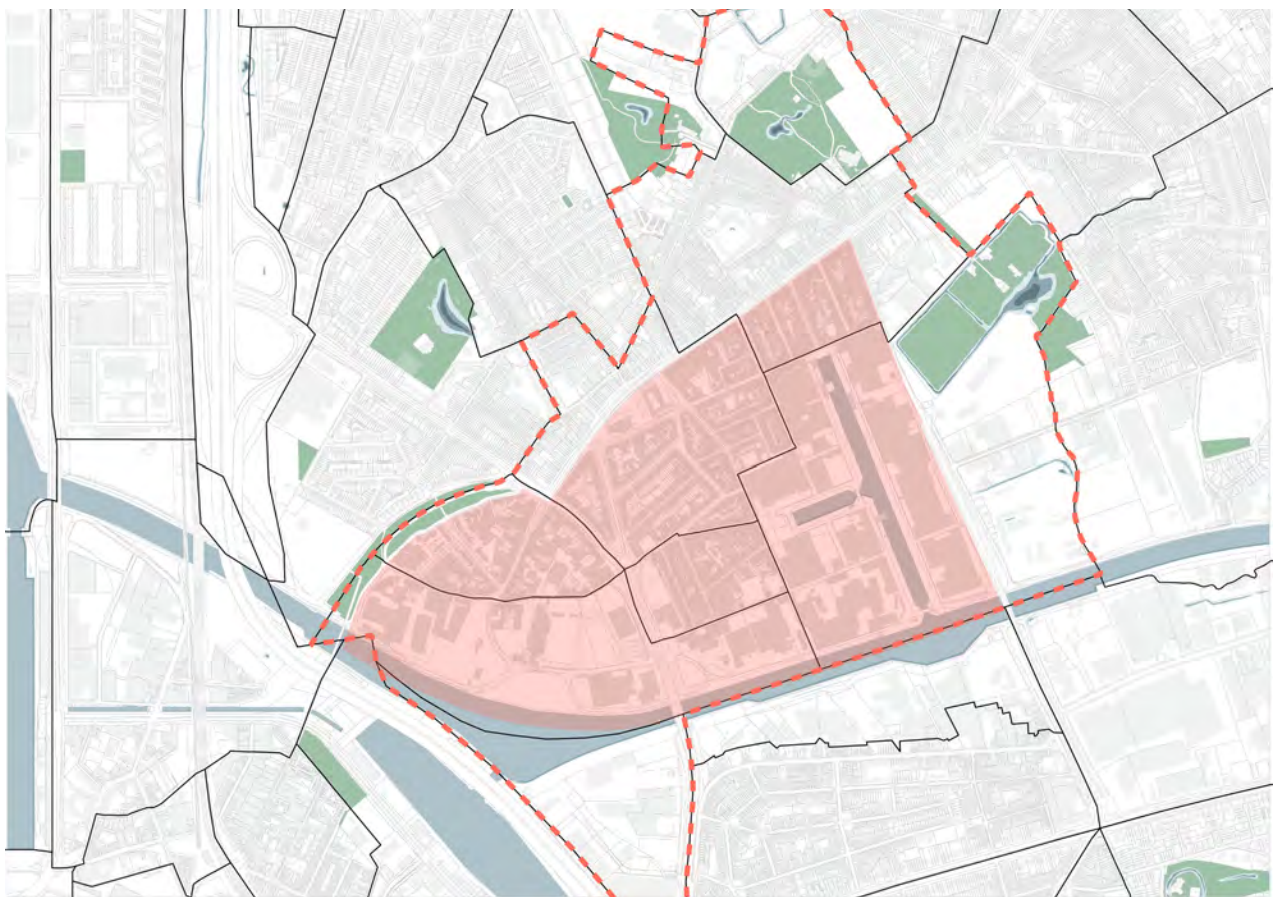
PROJECTGEBIED

Het projectgebied 'Merksem-Zuid' omvat 't Dokske en Kop van Merksem. Het is omsloten door de Bredabaan in het noorden, de Deurnsebaan in het oosten, het Albertkanaal in het zuiden en de Ingenieur Menneslaan in het oosten. Het gebied maakt deel uit van de wijk Oud-Merksem en is gelegen in het district Merksem.





Plaatsnamen in het projectgebied



- projectgebied
- statistische sector
- wijk Oud-Merksem



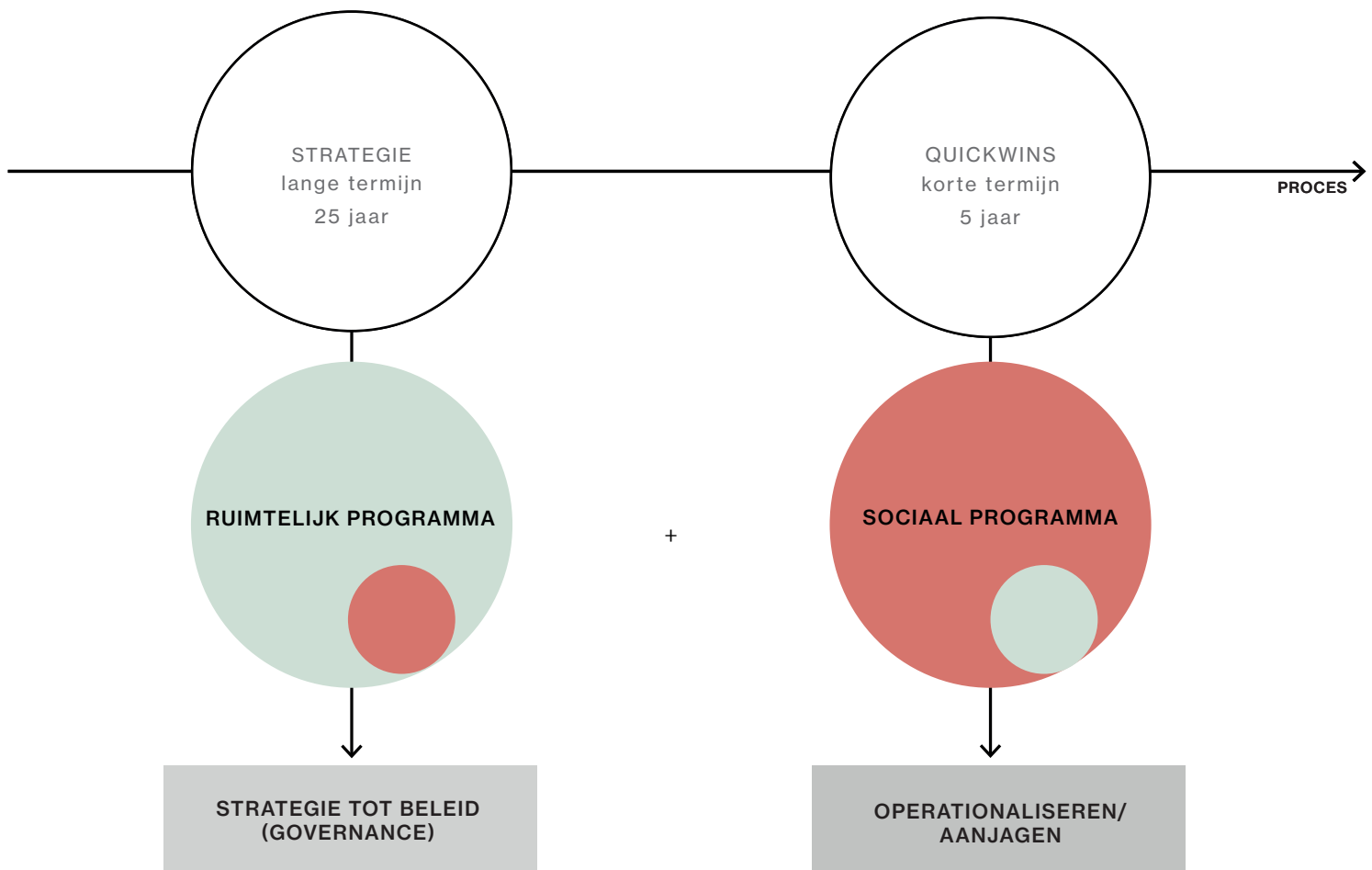
Op verkenning in het projectgebied (Eugeen Meesstraat)

PROCES

STRATEGIE

Het Masterplan Merksem-Zuid is tweeledig en bestaat uit een ruimtelijk kader en een sociaal actieprogramma. Beide programma's staan in relatie tot mekaar, maar kennen een andere realisatietermijn. Het ruimtelijk kader vraagt grote en kleine stedenbouwkundige en architecturale ingrepen van bestuur, bewoners en private investeerders die op lange termijn steeds zichtbaarder bijdragen aan de beoogde visie van het masterplan. De beleidsvoering zal hierbij zowel actief

als passief sturing geven door respectievelijk eigen stadsvernieuwingsprojecten (vb. nieuw plein tussen de Borrewaterstraat en het Klein Dok) en door haar vergunningsstrategie voor private ontwikkeling en renovatie. Het sociale actieprogramma inspireert sociale initiatieven en samenwerkingen waarbij op korte termijn (quickwins) kan ingezet worden op een sterker sociaal weefsel.



1. RUIMTELIJK KADER



De heraanleg van het Duvelsplein en haar omgeving geven een positieve impuls aan de stedelijke ontwikkeling en leefbaarheid.

VAN ANALYSE TOT AMBITIE

ANALYSE OP MACROSCHAAL

Merksem-Zuid is een strategisch stadsdeel dat onderhevig is aan uitzonderlijk veel grootstedelijke dynamieken voor Antwerpen. Binnen verschillende thema's verleent het door haar ligging diensten aan de stad zoals economie, transport, innovatie en mobiliteit, maar ook wonen, recreatie en ecologie. Om de potenties van Merksem-Zuid maximaal uit te spelen is het cruciaal deze thema's te verzoenen in een duidelijk toekomstperspectief. Uit de analyse blijkt voor Merksem-Zuid het volgende:

Geïsoleerd van het stedelijke woonweefsel



Merksem ontwikkelde zich onafhankelijk van de Antwerpse binnenstad. De historische verbinding van voor de komst van het kanaal en autosnelweginfrastructuur is nog af te lezen uit het oorspronkelijk traject van de Bredastraat (Antwerpen Dam) en de Bredabaan (Merksem). Het woonweefsel heeft zich in Merksem-Zuid dan ook vooral op deze wegen ontwikkeld zodat de echte raakvlakken met de stad achterkanten zijn geworden. In Kop van Merksem ligt een gerafeld woonweefsel richting centrumstad, in 't Dokske is dat het geval richting Deurne-Noord.

Scharnier tussen haven en kanaal



Merksem-Zuid is gelegen tussen en langs haven en kanaal en maakt deel uit van de twee belangrijkste industriële clusters van Antwerpen. Met de haven aan de ene kant en de kanaalzone aan de andere heeft het projectgebied een strategische ligging op het aanknopingspunt van beide. Merksem-Zuid is de poort naar het Albertkanaal.

Gesitueerd naast een innovatieve, economische cluster



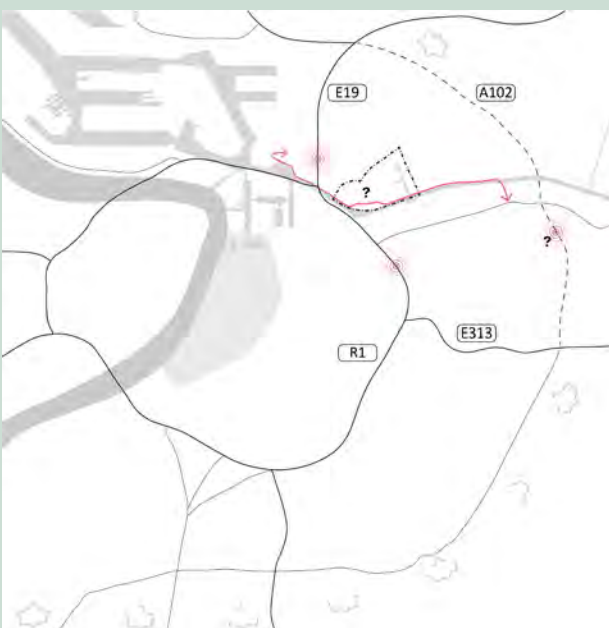
De stad zet in op innovatieve en duurzame economieën in de stad. Merksem-Zuid grenst aan de noordelijke cluster Innovatieve Stadshaven en kan van deze nabijheid profiteren op vlak van tewerkstelling, investeringsbereidheid en de tendens naar een (watergebonden) economie in de 20e eeuwse stadsgordel.

Gelegen naast het ringlandschap



Vandaag domineert in Merksem-Zuid het viaduct de omgeving. Met de komst van de Oosterweelverbinding verdwijnt het viaduct onder de grond en kunnen deze wijken een prominente rol opnemen in het groen-blaue ringlandschap van Antwerpen-Noord.

Een mobiliteitsnetwerk in evolutie



Vandaag bouwt men volop aan de nieuwe Oosterweelverbinding met een rechtstreeks aansluiting op het havennetwerk ter hoogte van het Noordkasteel. Daarnaast wordt de aanleg van de A102 tangente onderzocht die het knooppunt A12/E19 zou verbinden met de E313 met aansluiting op de Vaartkaai/Metropoolstraat en de Bisschoppenhoflaan/Houtlaan. Het wijzigende mobiliteitsnetwerk biedt kansen voor een veiligere verkeersmobiliteit in en rond Merksem-Zuid.

ANALYSE OP MESOSCHAAL

Merksem-Zuid kampt vandaag met reële problemen die oplossingen vragen van het bestuur, bewoners en gebruikers. Er zijn echter veel potenties die van Merksem-Zuid in de toekomst een zeer sterk stadsdeel kunnen maken. Op schaal van het stadsdeel zelf (projectgebied) en haar onmiddellijke omgeving (onderzoeksgebied) heeft een grondige analyse volgende bevindingen opgeleverd:

WONEN

(Analysenota Masterplan Merksem-Zuid)
©Stramien cv



KNELPUNTEN



KANSEN

- » Op vlak van vergroening van tuinen en binnengebieden is er nog veel potentie.
- » Kwalitatieve ingrepen in de publieke ruimte kunnen het bestaande tekort aan private ruimte compenseren.
- » Sociale veiligheid kan worden versterkt door activering van publieke ruimte.
- » Ruimtelijke ondersteuning kan bestaande voorzieningen (zoals KRAS) helpen.
- » Concrete projecten kunnen de verwevenheid tussen wonen en werken in de bouwblokken verbeteren.
- » Zonevreemd wonen (in donker blauw aangeduid) kan blijven bestaan binnen de huidige regelgeving. Gepaste ondersteuning is aangewezen bij een herbestemming naar industrie of bedrijvigheid.

ECONOMIE

(Analysenota Masterplan Merksem-Zuid)
©Stramien cv



KNELPUNTEN



KANSEN

- » (Watergebonden) bedrijvzones kunnen kansen bieden voor nieuwe, innovatieve ondernemingen.
- » Lokale tewerkstelling kan een kwaliteit zijn voor een buurt met groot arbeidsvermogen.
- » Beeldbepalend, industrieel patrimonium kan de buurtidentiteit versterken.
- » Logistieke verkeersstromen kunnen slimmer en veiliger worden georganiseerd.
- » Gedeeld ruimtegebruik, optimale functieverweving en verdichting van tewerkstelling kunnen nieuwe kansen bieden voor ondernemingen.
- » Maakplekken en KMO-units kunnen de waardevolle diversiteit aan economische activiteiten versterken.
- » Zonevreemde bedrijven (in oranje aangeduid) kunnen blijven bestaan binnen de huidige regelgeving. Gepaste ondersteuning is aangewezen bij een herbestemming naar andere functies.

ECOLOGIE & RECREATIE

(Analysenota Masterplan Merksem-Zuid)
©Stramien cv



KNELPUNTEN



KANSEN

- » Ruimte voor water(buffering) kan overstromingsgevoeligheid reduceren.
- » Extra groen kan de bestaande tekorten wegwerken.
- » Publieke én private ruimtes kunnen (waar mogelijk) onthard worden.
- » De relatie met de waterkant kan (waar mogelijk) versterkt worden.
- » Een bovenlokale, zachte, groene verbinding kan de doorwaadbaarheid en sociale controle versterken.
- » Extra spel- en sportinfrastructuur kan de bestaande tekorten wegwerken.
- » Rust-, schuil- en schaduwplekken kunnen de leefbaarheid vergroten.

MOBILITEIT

(Analysenota Masterplan Merksem-Zuid)
©Stramien cv



KNELPUNTEN



KANSEN

- » Impact vrachtverkeer op de woonwijk milderen.
- » Potenties bijkomende (buurt)parkeervoorzieningen te onderzoeken.
- » Veilige verbindingen voor de zachte weggebruiker kunnen de leefbaarheid vergroten.
- » Integrale toegankelijkheid voor minder mobiele personen kan de buurt inclusief maken.
- » Goede fietsinfrastructuur (zoals stallingen) kan fietsgebruik aanmoedigen.

UNIQUE SELLING PROPOSITION (USP)



Albertkanaal



Groot dok



Klein dok



1777 Kaart van Ferraris



1873

Merksem-Zuid, waar water de buurt draagt

Water onderscheidt Merksem t.o.v. andere districten, zowel op macro als op mesoschaal. Dit biedt in de toekomst kansen als USP voor Merksem als hét waterdistrict. Merksem is ontstaan door haar gunstige ligging aan 't Schijn. Op vochtige beemden in de Schijnvallei kweekten de Merksemnaren hooi voor de stad, vandaar de 'Stroboeren'. Later profileert Merksem zich als industriële hotspot door het Albertkanaal in de Schijnvallei. Merksem kan in de toekomst haar unieke positie aan het water opnieuw innemen. De verbondenheid met het water is een metafoor voor de brede verbinding tussen mensen, buurten en stad. Dit maakt Merksem-Zuid opnieuw aantrekkelijk voor bewoners, bezoekers en ondernemers.



De parkings van sporthal Gasthuishoeve en het Sportpaleis staan het meeste van de tijd leeg.

VAN AMBITIE TOT VISIE

ÉÉN VISIE, DRIE DRAGENDE STRUCTUREN

... als hefboomen voor stadsvernieuwing

De ambitie voor Merksem-Zuid is er één die uitgaat van een doorgedreven stadsvernieuwing. Om deze ambitie in te vullen voerden we uitgebreid en participatief overleg met buurtbewoners, plaatselijke ondernemers (bv. Koe-kenfabriek, BKSI...), andere grote stakeholders (bv. Vlaamse Waterweg, Bedrijvenzone Kanaalkant...) en lokale en bovenlokale besturen (bv. District Merksem, Stad Antwerpen, Kabinet Haven...). Samen met deze partners komen we tot een visie die drie nieuwe stedelijke dragers in Merksem-Zuid introduceert. Deze manifesteren zich zowel in het openbaar domein als in het aangelande weefsel van private percelen.



1. DE BUURTPASSAGE

... als hefboom voor leefkwaliteit



2. DE ACTIEVE WATERKANT

... als hefboom voor bedrijvigheid en innovatie



3. DE POREUZE NERVEN

... als hefboom voor doorwaadbaarheid en ecologie

1. DE BUURTPASSAGE

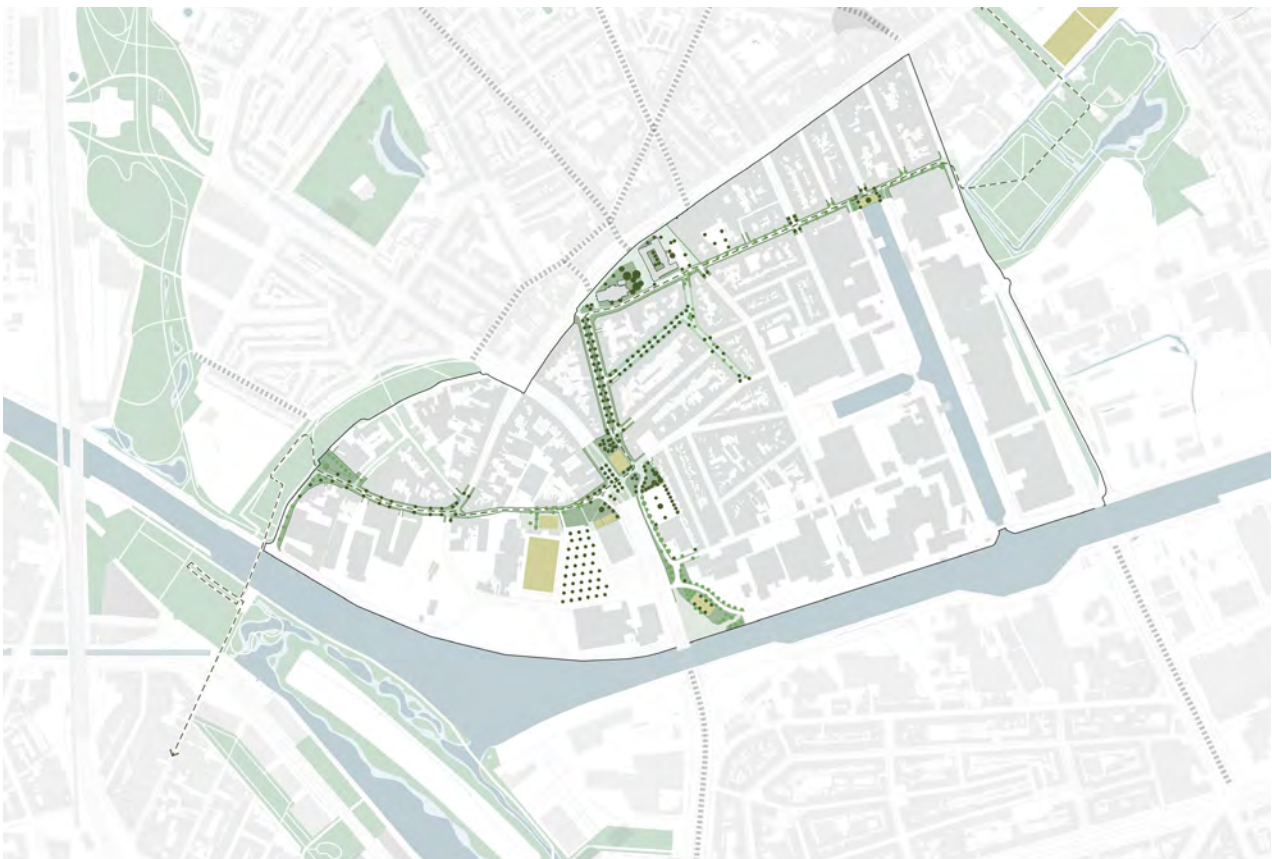
... als hefboom voor leefkwaliteit

De buurtpassage is een lokale en bovenlokale verbinding tussen het nieuwe Ringpark en het Bouckenborghpark. Het is niet de snelste, wel de veiligste route. Ze wordt ingericht op maat van de zachte weggebruiker én als verblijfsruimte. Zo verbindt ze de burens, de buurt en al haar bewoners. Leefbaarheid staat hier centraal. Daarnaast zorgt ze ook voor ogen op straat wat de sociale controle en veiligheid verhoogt.

- » Passage aanmoedigen doorheen de wijk om vluchtige ontmoetingen te stimuleren;
- » Passage creëren door de wijk in te bedden in het ruimer stedelijk weefsel;
- » De kinderen kennen parken via school, maar omwille van barrièrewerking gaan ze hier niet vaak heen;
- » Er is geen veilige, zachte, speelbare verbinding tussen de wijk en deze parken;
- » Herinrichting van de publieke ruimte om "extra-muros"-activiteiten te stimuleren en ondersteunen.

"We wonen hier maar komen niet op straat"
Sarah, Leefwereld Common Ground

INPUT PARTICIPATIE (quotes, meningen & suggesties)



Verbinden van voorzieningen

De buurtpassage verbindt bestaande gemeenschapsvoorzieningen, zoals scholen, jeugdbewegingen, supermarkten en sportfaciliteiten. In de toekomst 'enten' ook nieuwe voorzieningen zich aan de buurtpassage zodat het gebruik en de passage in de buurtpassage verhoogt.

- » Inzetten op (vrouw -en meisjesvriendelijke) bovenlokale, geborgen en leesbare aantrekkingspolen die passage genereren en verblijf stimuleren;
- » De natuurlijke controle is beperkt: wanneer er weinig ogen zijn, heerst er een onveiligheidsgevoel op straat.
- » Betere relatie tussen de bebouwing en de straat;
- » De beperkte beschikbare publieke ruimte ondersteunt de werking van de verschillende organisaties niet.

"Ik wandel niet graag in de wijk probeer zo veel mogelijk de auto te nemen"
Sarah, Leefwereld Common Ground

INPUT PARTICIPATIE (quotes, meningen & suggesties)

 bestaande gemeenschapsvoorzieningen



Verbinden van bijzondere plekken

De buurtpassage verbindt bijzondere publieke plekken. Zo vormt ze een stedelijk kader waarin deze plekken zich beter kunnen manifesteren en zichzelf versterken. Door deze plekken leesbaar te connecteren, zullen ze

ook meer gebruikt worden omdat ze deel uitmaken van een stedelijke routing. De geplande tuinstraten (Trammezandlei & Ridder van Parijsstraat) kunnen deel uitmaken van deze routing.

○ bijzondere plekken
(bestaand of kansrijk)



Opladen als aangename verblijfsruimte voor alle leeftijden

De buurtpassage is een verblijfsruimte. Ze wordt geactiveerd door ze aantrekkelijk en comfortabel in te richten. Voldoende zitbanken en prikkels voor ouderen maken van de buurtpassage een 'zilveren lint'. Voor kinderen worden spelprikkels voorzien. Sportprikkels en groene inrichting spreken alle leeftijden aan. Kleinschaligheid, veiligheid en aantrekkelijkheid staan centraal in deze ruimte waarin zowel jong als oud verblijft.

- » Ouderen hebben nood aan een leeftijdsvriendelijke publieke ruimte waarin ze zich makkelijk kunnen bewegen en waar ze hun noden vervuld zien;
- » Kunst in de publieke ruimte, graffiti, Instagram wandeling doorheen Merksem Zuid of Tik-Tok Wall waar jongeren filmpjes opnemen;
- » De openbare ruimte in Merksem Zuid is kil en grijs en er zijn weinig rustpunten;
- » De publieke ruimte in Merksem Zuid leent zich er niet toe om de andere te ontmoeten en deze intensief te gebruiken. Hierdoor zijn er minder mogelijkheden om de sociale cohesie te versterken;
- » Nood aan een diversiteit aan ontmoetingsplaatsen, op maat van de verschillende leefwerelden, zodat alle leefwerelden zich thuis voelen in Merksem-Zuid.

INPUT PARTICIPATIE (quotes, meningen & suggesties)



Spelprikkels, Volderstraat Gent

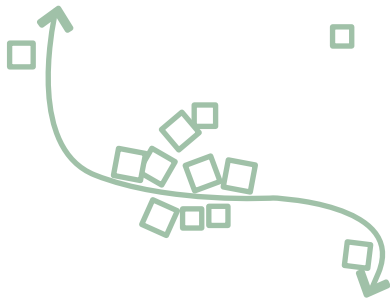
Bewegingsprikkels, Fietsbank

Kwiek beweegroute

Een herkenbaar geheel met heldere concepten

De buurtpassage is voor zowel bewoners, gebruikers als bezoekers meteen herkenbaar en beleefbaar. Ze wordt daarom als één geheel ingericht (doorheen de tijd). Volgende concepten worden gehanteerd:

intuïtief (scenografie)



veilig (mobiliteit)



uitnodigend (inrichting)



coherent (beeldkwaliteit)



2. DE ACTIEVE WATERKANT

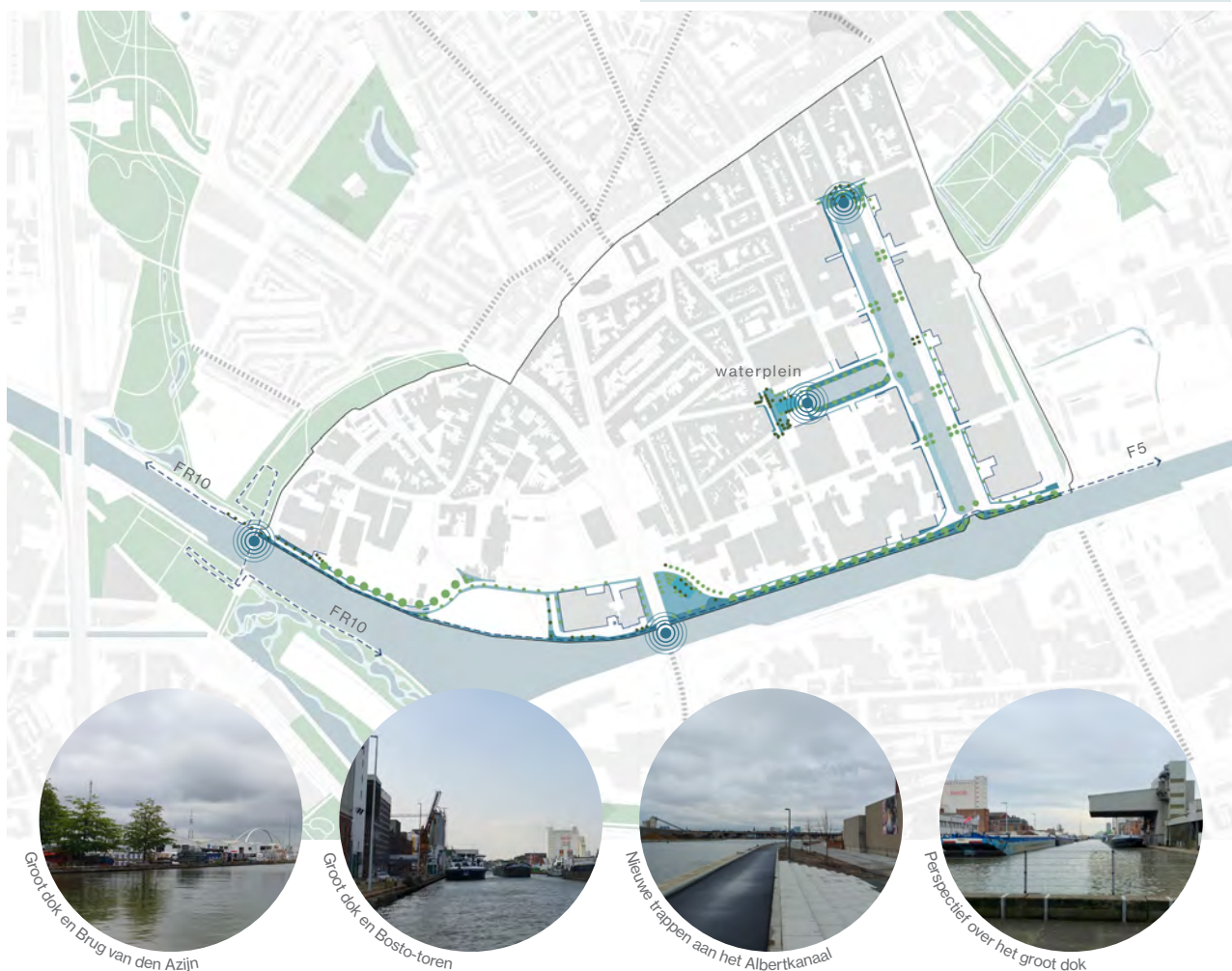
... als hefboom voor bedrijvigheid en innovatie

De actieve waterkant respecteert, bestendigt en innoveert de economische, watergebonden activiteit. De bestaande watergebonden bedrijvigheid is essentieel in het groter economisch netwerk van de Antwerpse haven. Innovatieve vragen en ideeën vanuit bedrijven worden ondersteund. De fietssnelwegen (F5 & FR10) zijn onderdeel van de actieve waterkant.

- » De openbare ruimte in Merksem Zuid is kil en grijs en er zijn weinig rustpunten;
- » De natuurlijke controle is beperkt: wanneer er weinig ogen zijn, heerst een onveiligheidsgevoel op straat;
- » Trots op de wijk;
- » Betere relatie tussen de bebouwing en de straat;
- » Organisaties stimuleren mee interactie tussen woning en straat;
- » Inzetten op kleinschalige en informele ontmoetingsplaatsen (picknickbanken) is actie die dit kan stimuleren.

“Nood aan een wettelijk kader en rechtzekerheid om aan bedrijfsvoering te doen.”
Ondernemer, workshop bedrijven

INPUT PARTICIPATIE (quotes, meningen & suggesties)



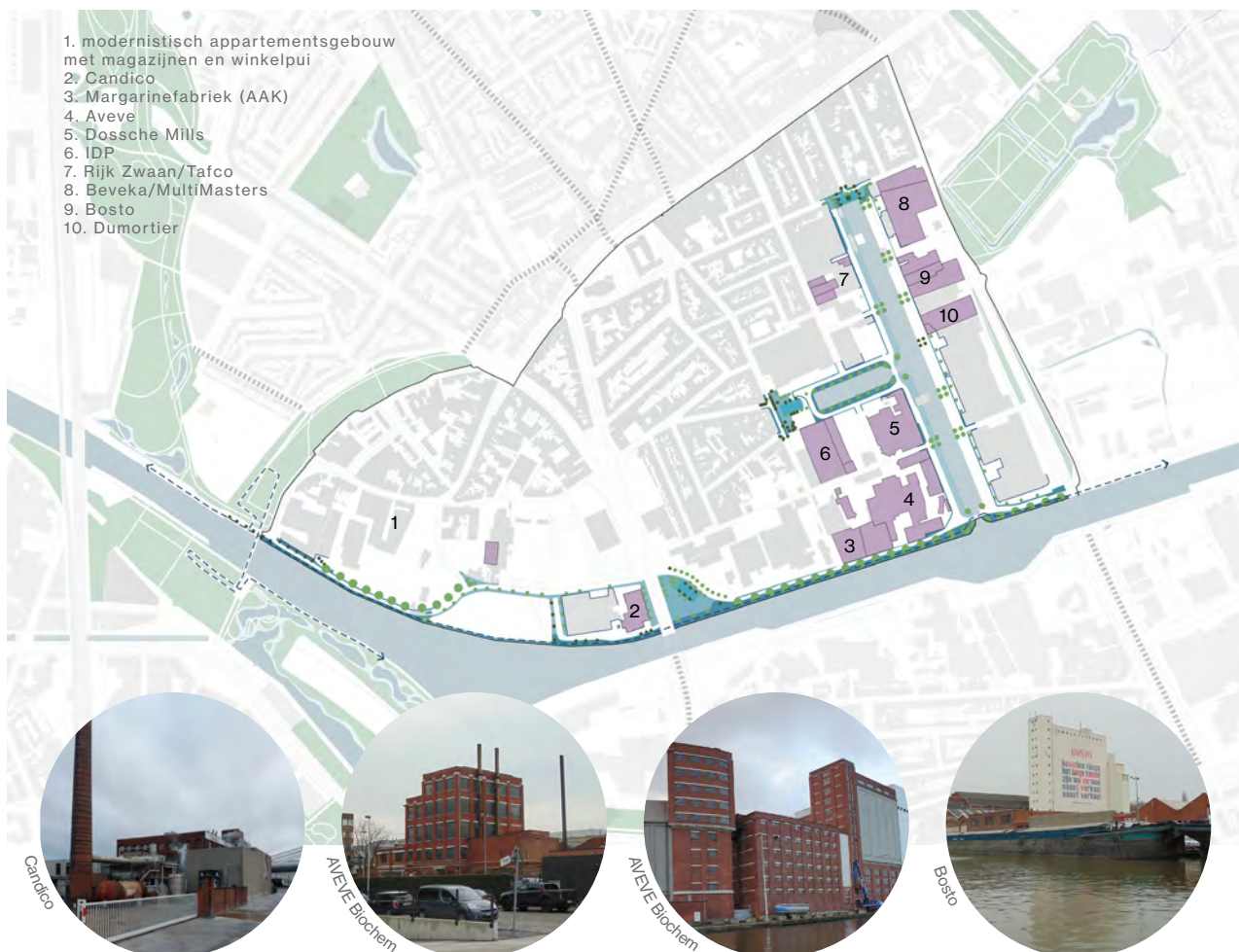
In dialoog met het water

De pleinen aan de kop van het Klein Dok (Borrewaterstraat) en de kop aan het Groot Dok (Sint-Bartholomeusstraat) zijn dé plekken bij uitstek om vanuit de wijk de dokken en haar bedrijvigheid te ervaren. Ook de twee uitkijpunten aan het Albertkanaal (Theunisbrug en IJzerlaan fietsbrug) zijn aangename rustplekken bij het water. Hier wordt ingezet op een sociaal veilige en kwalitatieve verblijfsruimte.

In dialoog met het iconisch, industrieel patrimonium

De unieke, industriële geschiedenis van Merksem-Zuid is het leidmotief voor de toekomst. Het waardevolle industriële patrimonium wordt erkent als identiteitsdrager van Merksem-Zuid en wordt ingezet voor het versterken van een positief en aantrekkelijk imago voor de buurt.

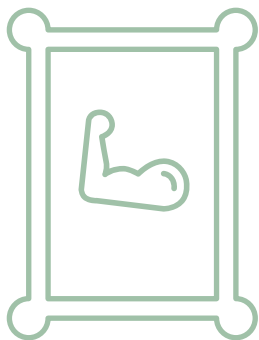
 bestaand, waardevol, industrieel patrimonium



Een herkenbare structuur gedragen door sterke concepten

De actieve waterkant is een drager van industriële en watergebonden activiteiten. Door een doordacht en veilig ruimtegebruik, worden conflicten tussen industrie en andere gebruikers vermeden. Er wordt ingezet op enkele strategische locaties om de relatie tussen de woonwijk en het water te versterken. Volgende concepten worden gehanteerd:

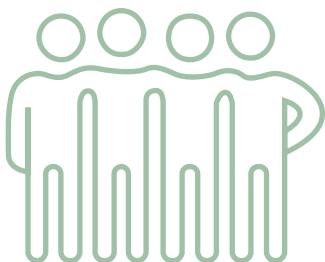
stoere beeldkwaliteit



uitnodigende verblijfsruimte op strategische locaties



sociaal veilig



verkeersveilig



3. DE POREUZE NERVEN

... als hefboom voor doorwaadbaarheid en ecologie

De poreuze nerven richten het vizier van Merksem-Zuid op de waterkant (cfr. Merksem, hét waterdistrict). Ze versterken en omkaderen belangrijke doorzichten en vergroten de doorwaadbaarheid van het stedelijke weefsel. Belangrijke doorsteken worden herbevestigd en gerealiseerd waar mogelijk. Zo krijgen aangelande percelen en gebouwen een betere ontsluiting binnen een zacht stedelijk weefsel. De poreuze nerven zijn gekoppeld aan de genius loci, dat wil zeggen dat de historische onderlegger van patrimonium, paden, beken en rivieren inspireert bij de realisatie.

- » Veel blinde gevels;
- » Betere relatie tussen de bebouwing en de straat.

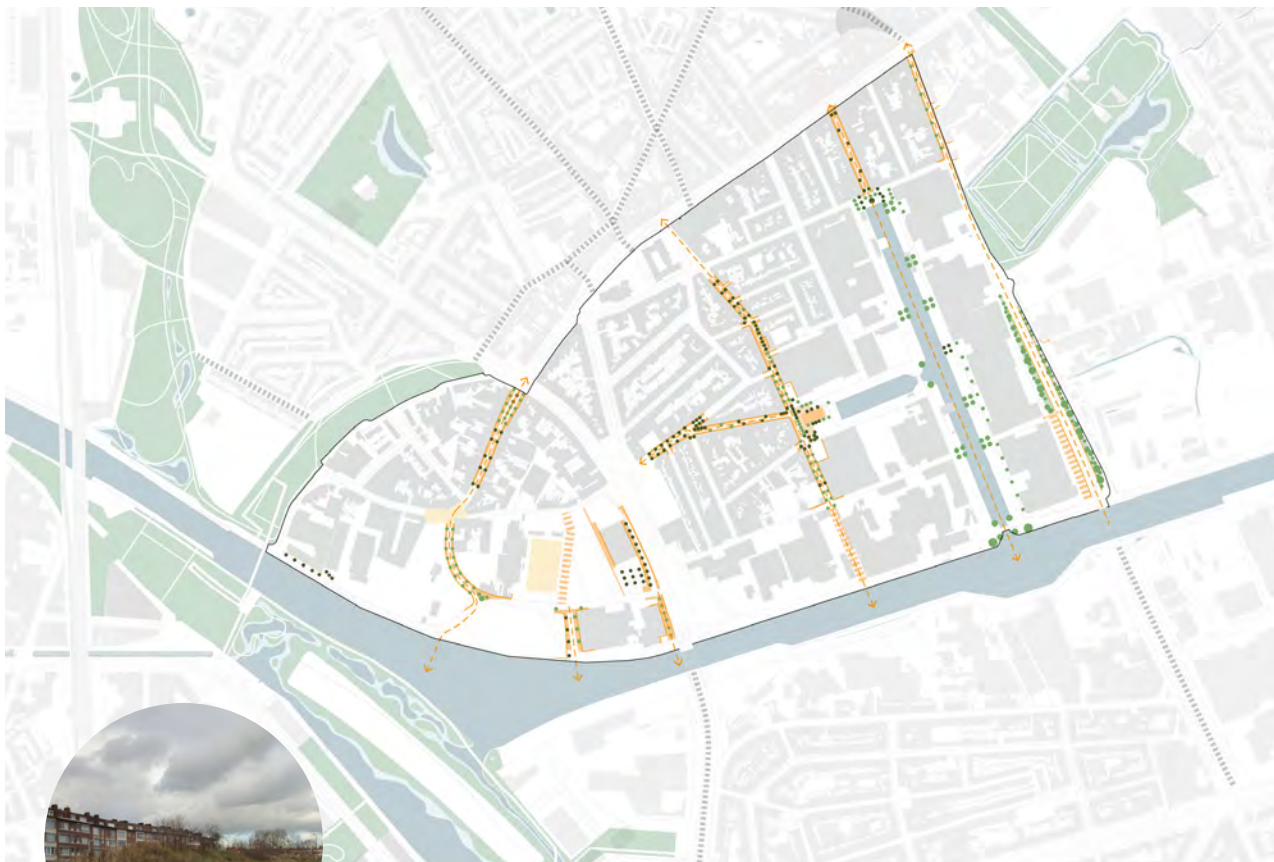
“Social controle vanuit de bewoners op de bedrijven, dit zowel naar ongewenst gebruik als poorten die open staan”
Ondernemer, workshop bedrijven

INPUT PARTICIPATIE (quotes, meningen & suggesties)



Ecologische aanpak (waar de context het toelaat)

De poreuze nerven bieden plaats voor groen en biodiversiteit, voor verluchting en verkoeling. Ze nemen verschillende vormen (typologieën) aan: pad, doorzicht, beek, bomenrij, waterlichaam, berm, speelgroen, tuinstraat... De nerven zijn oplossingen voor wateropvang en -retentie. Privaat en publiek terrein worden een gedeeld systeem voor waterhuishouding zodat heel de buurt profiteert. De poreuze nerven zijn onder meer plekken waar het Waterplan Antwerpen zichtbaar wordt (radicaal lokaal).



Groene bermen IJzerlaanpark (Merksem)

Een herkenbaar geheel aan de hand van sterke concepten

De poreuze nerven zijn voor zowel bewoners, gebruikers als bezoekers meteen herkenbaar en beleefbaar. Ze worden daarom als één geheel ingericht (doorheen de tijd). Volgende concepten worden gehanteerd:

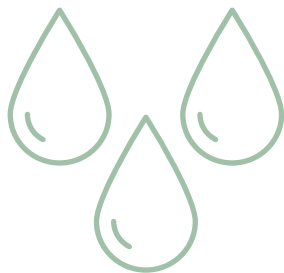
(visuele) connectie naar het water



toegankelijk waar mogelijk



water- en infiltratievoorziening



sterke en brede vergroening



VAN VISIE TOT REALISATIE

De drie dragende structuren (buurtpassage, actieve waterkant en poreuze nerven) zijn hefboomen voor stadsvernieuwing. Om tot realisatie te komen, wordt zowel naar de publieke ruimte als de private percelen gekeken.

Publiek domein: veilig verkeer

Om de gewenste ambities op het publiek domein waar te kunnen maken, wensen de stad en het district in te zetten op:

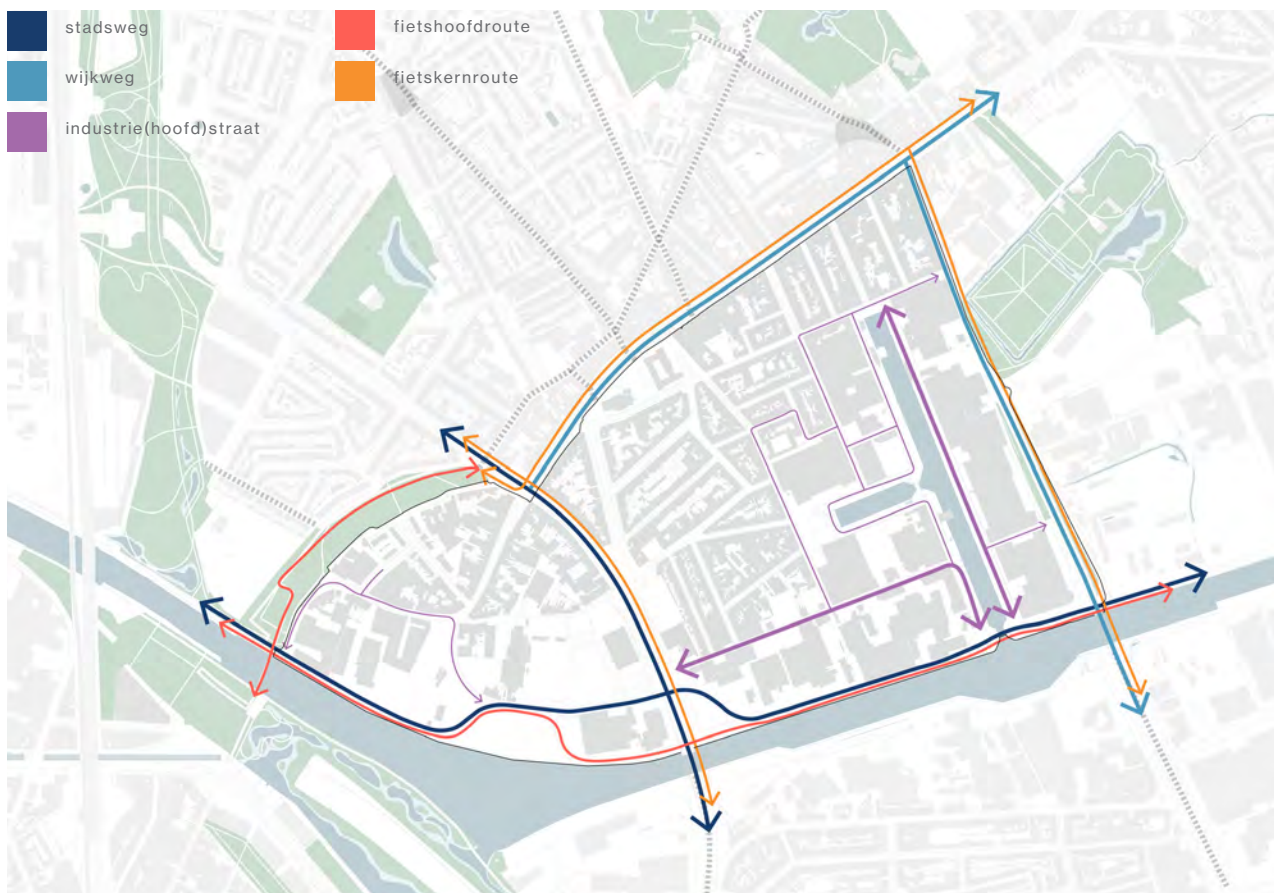
- » Aanpakken en verminderen van de druk van het vrachtverkeer op de woonwijk;
- » Meenemen van afspraken met AWV over de toegankelijkheid van vrachtwagens in de wijk inzake de Theunisbrug en de Bredabaan;
- » Blijven zoeken naar mogelijkheden voor buurtparkings;
- » Verbeteren van de fietskwaliteit in de woonwijk, onder andere door het oplossen van de

missing link met de fietssostrade aan het Groot Dok, het fietsvriendelijk inrichten van kasseibanen en het voorzien van voldoende fietsbeugels voor bezoekers en buurtfietsenstallingen;

- » Verhogen van de fietsveiligheid in het industriegebied door de hoofdwegen te voorzien met fietspaden, de zijassen met fiets-suggestiestroken en een zone 30;
- » Opvolgen van potentiële nerven in functie van een extra doorsteek voor actieve weggebruikers en/of gemotoriseerd verkeer ter hoogte van de Deurnsebaan.

“De vrachtwagens maken gebruik van de sluiptrouwen door de woonzone, ze rijden zichzelf vaak vast.”
Sarah, Leefwereld Common Ground

INPUT PARTICIPATIE (quotes, meningen & suggesties)



Private percelen

Via een aandachtig vergunningenbeleid worden nieuwe ontwikkelingen in Merksem-Zuid zowel qua vorm als qua programma gestuurd door de drie dragende structuren, de nieuwe stedelijke blueprint voor de buurt. De gepaste functies landen zo op de gepaste locatie zodat ze bijdragen aan de uitbouw van een sterk, geherwaardeerd Merksem-Zuid.

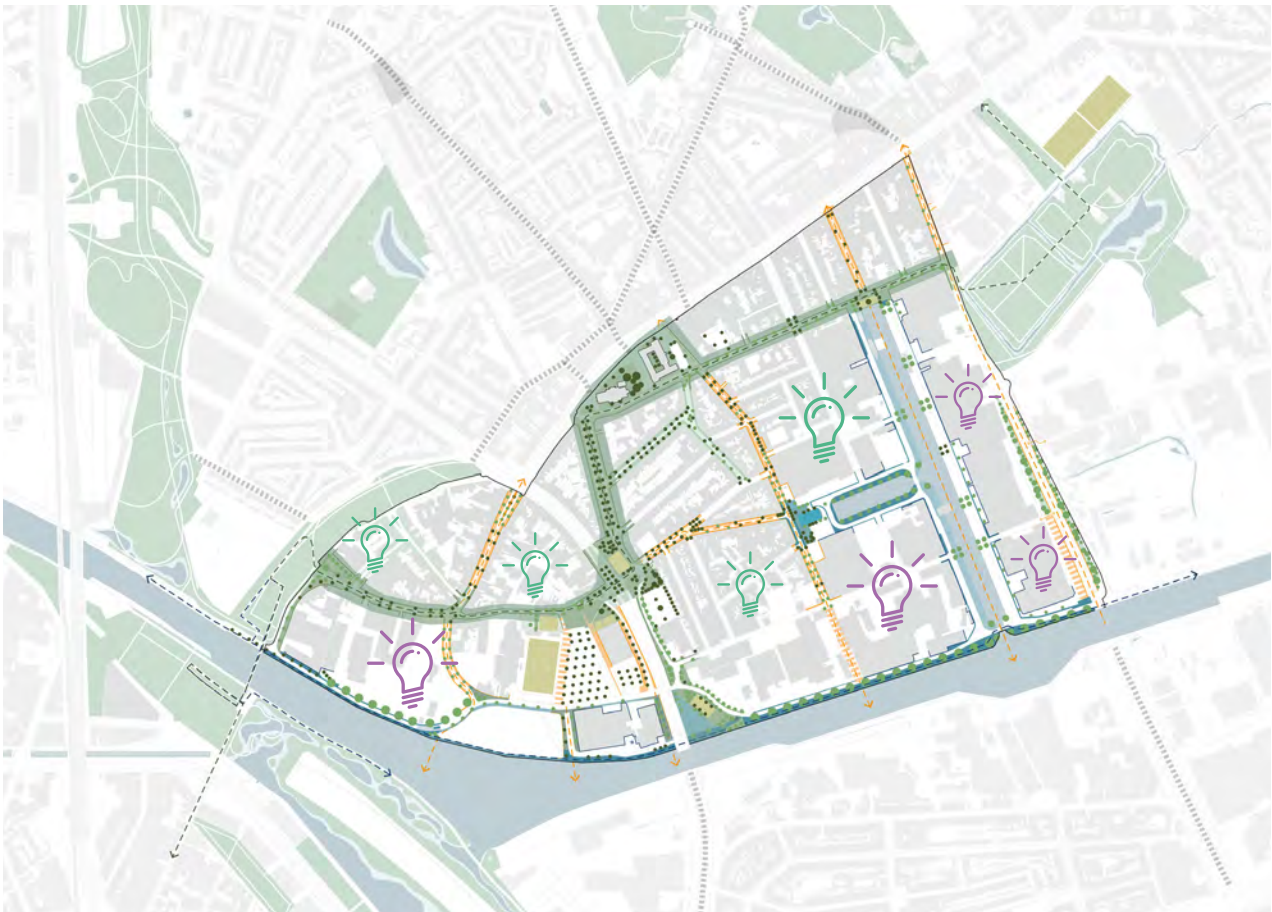
Nieuwe voorzieningen enten zich bij voorkeur aan de buurtpassage, zodat het gebruik van en de passage langs deze route verhoogt.



verbeteren verwevenheid bedrijven en woningen via vergunningenbeleid



blijvend inzetten op het versterken van bestaande industriële activiteit en bedrijvigheid



CONCLUSIEKAART MERKSEM-ZUID

Een kwalitatieve, innovatieve, leefbare en ecologische wijk aan de dokken

De drie dragende structuren (de buurtpassage, de actieve waterkant en de poreuze nerven) zijn hefbo-
men voor stadsvernieuwing. Ze hebben een recht-
streekse impact en stimuleren op langere termijn de
herwaardering van Merksem-Zuid.

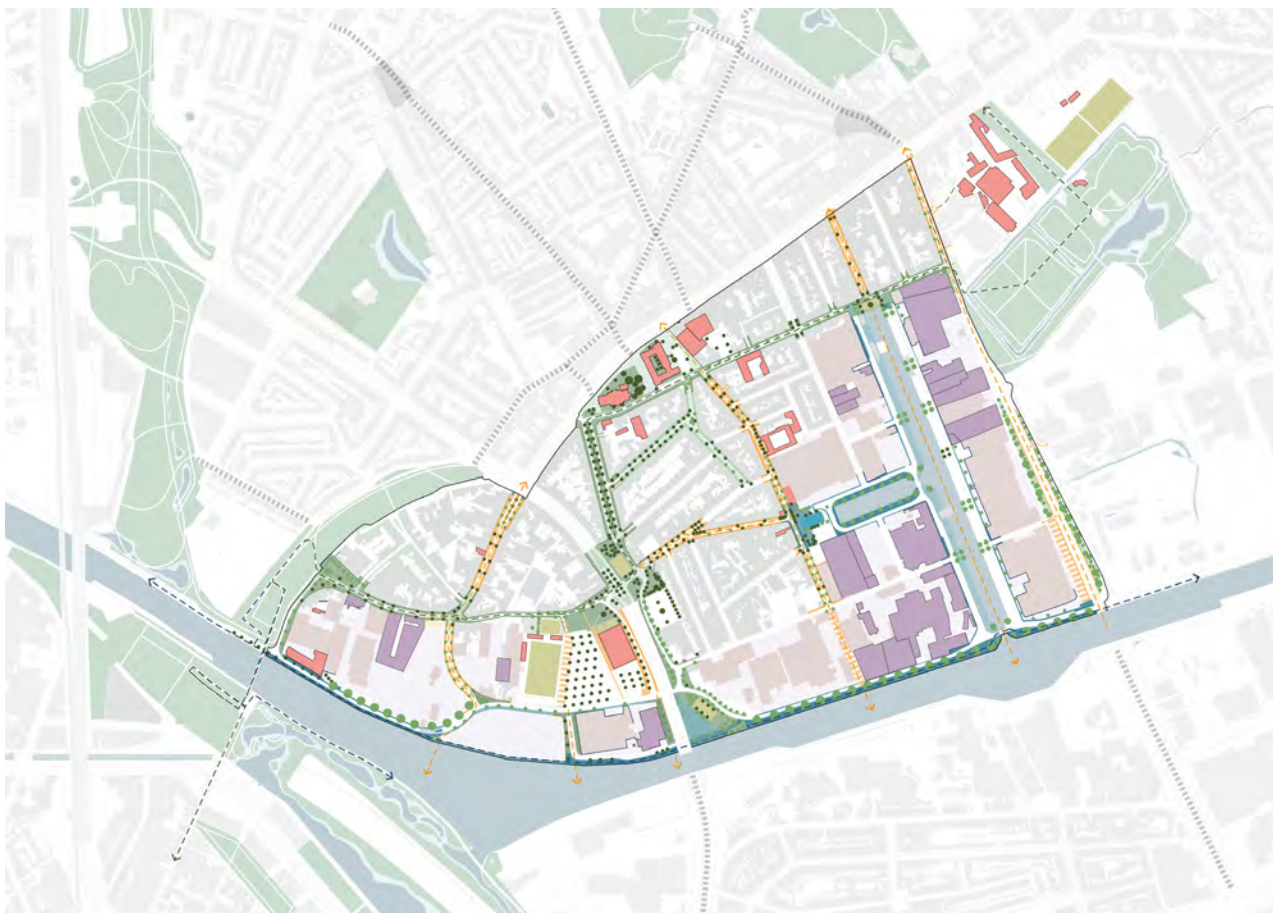
De buurtpassage verhoogt de leefkwaliteit door een
veilige (boven)lokale verbinding die gebruikt kan
worden door actieve weggebruikers als passage en
verblijfsruimte. Het vormt de verbinding tussen buren
en buurt. De passage verbindt ook de bestaande
gemeenschapsvoorzieningen en bijzondere publieke
plekken. Het vormt een waar onderdeel van de stede-
lijke routing.

We respecteren en innoveren de economische,
watergebonden activiteit. Op verschillende plaatsen
kunnen bewoners in dialoog gaan met het water en

het iconisch, industrieel patrimonium; de identiteit van
Merksem-Zuid.

De poreuze nerven vergroten de doorwaadbaarheid,
versterken de doorzichten en verhogen de ecologie.
Hiervoor gebruiken we de historische onderlegger van
het patrimonium. Er is meer plaats voor groen, biodi-
versiteit, verluchting en verkoeling.

Het resultaat is een doorwaadbare en aantrekkelijke
woonbuurt met veilig en vlot bereikbare voorzieningen.
Merksem-Zuid is een watergebonden, ondernemende
buurt met veel lokale tewerkstelling. Het zichtbaar
patrimonium uit het verleden, de insteek voor een
innovatieve toekomst en de omslag naar een klimaat-
adaptieve wijk maken van deze buurt een wijk waar
district Merksem en stad Antwerpen terecht trots op
mogen zijn.



2. SOCIAAL ACTIEPROGRAMMA



Waardevol patrimonium aan de Gasthuishoevestraat biedt kansen voor economische herwaardering.

*In onderstaande rapportage verduidelijken we in het eerste hoofdstuk hoe we naar het Sociaal Actieprogramma kijken en welke strategie we hebben toegepast/toepassen. In hoofdstuk 2 zoomen we in op de **analyse**. Vervolgens staan we in hoofdstuk 3 stil bij de ambities - **de sociale wijkvisie**. En in hoofdstuk 4 formuleren we **actierichtingen** ten voordele van een koesterende, gekoesterde en verbonden buurt waar mensen kwaliteitsvol kunnen wonen en werken.*

1 Inleiding

1.1 *Hoe kijken we naar het sociaal actieprogramma?*

De opgave voor het Sociaal Actieprogramma omvat het ontwikkelen van **een sociale wijkvisie die richting geeft aan de inspanningen van de diverse actoren in Merkssem Zuid, met als doel de buurt te laten uitgroeien tot een aantrekkelijke, veilige woon- en werkomgeving**. Het werkterrein voor het Sociaal Actieprogramma bestaat uit twee aspecten: het sociale weefsel (de software) en de sociale ruimte (de hardware).

Het sociale weefsel verwijst naar de organisatie binnen de buurt, die zowel het sociaal weefsel tussen bewoners en gebruikers van de wijk omvat, als de initiatieven die lopen om deze te bevorderen. Concreet omhelst dit alle sociale, culturele of economische activiteiten die op een intermenselijk niveau plaatsvinden, en dit op verschillende schalen (in de woning of de straat, op schaal van een groot appartementsblok of een bouwblok, in de buurt of tussen buurten onderling).

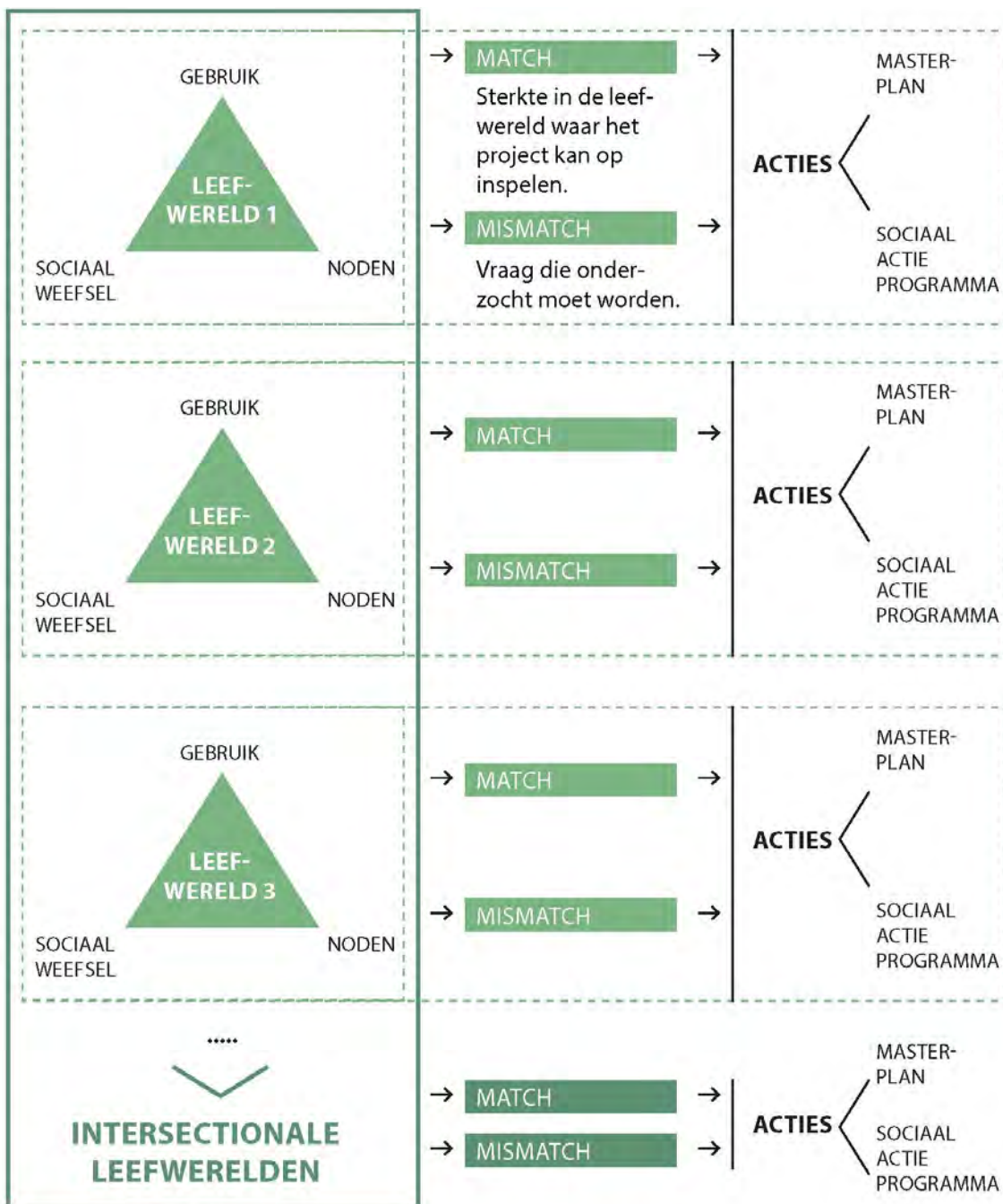
Onder sociale ruimte begrijpen we de ruimtelijke organisatie en het ruimtelijk programma die bovenstaande diversiteit aan sociale interacties stimuleren en een plek geven. Dit kan gaan over de inrichting en het gebruik van verschillende plekken in de buurt (speeltuinen, sportveldjes, buurttuinen, zitplekken, ontmoetingscentra, jeugdlokalen etc.) en hoe die ontmoeting, sociale cohesie en leesbaarheid van de buurt stimuleren. Maar dit kan ook gaan over het ruimtelijk programma, dat meer gebruikte routes en plekken doet ontstaan die publieke of eerder buurtgerichte interacties ondersteunen, of dat sociale mobiliteit extra stimuleert via collectieve ateliers, klusruimtes, winkelruimtes voor starters, opleidingslokalen...

Zowel het sociale weefsel als de sociale ruimte bepalen dus, afzonderlijk en samen, hoe een buurt functioneert, het programma speelt in op de noden en behoeften, de troeven en de opportuniteiten.

Het werkterrein van het Sociaal Actieprogramma verschilt dus niet wezenlijk van dat van het Masterplan. **Maatregelen in beide instrumenten zijn zelden louter ruimtelijk of louter sociaal. De transformatiekracht zit hem net in de combinatie.** Het verschil tussen Masterplan en Sociaal Actieprogramma situeert zich vooral op vlak van participatie. Waar het participatietraject voor het masterplan de inhoudelijke koers van het ontwerpteam volgt, zal het **Sociaal Actieprogramma haar eigen weg afleggen, bepaald door de lokale actoren en hun dynamiek.**

1.2 Strategie sociaal actieprogramma fase 1&2

➤ Fase 1: Analyse



We wensen in de eerste fase – de analyse fase - voeling te krijgen met de **leefwerelden** van bewoners, bezoekers, werknemers en de vele organisaties die er actief zijn. Om de leefwerelden inzichtelijk te maken worden ze gestructureerd aan de hand van verschillende **fictieve personages**. De personages zijn fictieve inwoners, bezoekers of werknemers gecreëerd d.m.v. een **assemblage van inzichten vanuit verschillende invalshoeken verkregen via diverse methodieken**. De personages spelen een hoofdrol in hun eigen leefwereld. Nevenpersonages geven de leefwereld mee vorm. Door gebruik te maken van fictieve personages geven we de **kleine verhalen** die ook zicht kunnen geven op de **‘silent majority’ een plek in dit proces**. De inzichten per personage groeperen we vervolgens onder drie thema’s: ruimtegebruik, sociaal weefsel en noden.

- **Gebruik:** De manier waarop de ruimte (zowel voorzieningen als publieke ruimtes) gebruikt wordt.
- **Sociaal weefsel:** Naast het bestaande sociaal weefsel van verenigingen, organisaties, diensten, inwoners, bezoekers en werknemers omvat het sociaal weefsel ook de connecties tussen de verschillende schakels van de sociaal weefsels (spilfiguren).
- **Noden:** Het gaat hierbij om overkoepelende noden, bezorgdheden en wensen die belangrijk zijn voor de ‘software’. Vaak hebben deze noden eveneens reeds een ruimtelijke implicatie waarbij er verwezen kan worden naar het toekomstig masterplan.

Door de dimensies (gebruik, sociaal weefsel en noden) per leefwereld en over de leefwerelden heen (kruisende leefwerelden) te trianguleren en te projecteren op het heden, de tussentijd (werf) en de toekomst (masterplan) kunnen bepaalde ‘matches’ of ‘mismatches’ worden blootgelegd. Een match duidt op een sterkte in een leefwereld waar het masterplan en/of het Sociaal Actieprogramma kan op inspelen door deze te trachten te versterken. Een mismatch duidt op een vraag waarvan onderzocht kan worden of het masterplan en/of het sociaal actieprogramma er een antwoord op kan bieden.¹

➤ **Fase 2: Ambitie (sociale wijkvisie) en actierichtingen**

Deze matches of mismatches worden telkens vertaald naar een aantal leidende principes die vormgeven aan de sociale wijkvisie. De sociale wijkvisie wordt enerzijds meegenomen als randvoorwaarde bij het uitdenken van het masterplan – identiteit van de publieke ruimte en programma van het masterplan. Anderzijds geeft de sociale wijkvisie aanleiding om bepaalde vragen op te nemen in het Sociaal Actieprogramma. Dit doen we door middel van een startbeeld. Een startbeeld is een diagnose gericht op professionals en met het oog op het voorstellen van een behandelingsprogramma op maat. Het startbeeld gebruiken we om in overleg te gaan met de lokale actoren en enkele actierichtingen te formuleren.

2 Analyse

2.1 *Plan van aanpak*

We ambiëren een Sociaal Actieprogramma mét én voor de buurt. Nét daarom willen we de buurt bij de start van het project beter leren kennen, we wensen voeling te krijgen met de **leefwerelden** van bewoners, bezoekers, werknemers en de vele organisaties die er actief zijn.

Dit doen we onder andere d.m.v. een **onderdorpelweek**. Concreet betekent dit dat we voor één week neerstrijken in Merksem Zuid. Tijdens die periode proberen we om op zo veel mogelijk verschillende manieren, zo veel mogelijk subtiele informatie over het gebied te verzamelen. Door middel van diepte-(wandel)-interviews, voordeur -straathoekgesprekken (al dan niet op afspraak), vindplaatsgerichte gesprekken en observaties proberen we de kleine verhalen naar boven te halen. Op die manier vormen de **sociaal-ruimtelijke praktijken**

¹ ndvr cvba. (2017). *Ruimtelijke veiligheid - HL 4 leefwereld*. https://www.stedenbeleid.vlaanderen.be/sites/default/files/atoms/files/HL4_leefwereld.pdf

binnen de buurt het vertrekpunt en niet de uitkomst van het Sociaal Actieprogramma. Daarnaast organiseren we, omdat de uitrol van een sociaal actieprogramma niet mogelijk is zonder medewerking van lokale professionele actoren, vrijwilligers en enthousiastelingen voorafgaand aan de onderdorpelweek een **kick-off en een digitale bevraging voor de lokale sleutelactoren**. Tijdens de kick-off doen we het traject van het Sociaal Actieprogramma uit de doeken en vragen we hun enerzijds hun lokale kennis over de wijk te delen. Anderzijds doen we beroep op de werking en het sociaal weefsel van de lokale sleutelactoren om in contact te komen met hun achterban.

Tijdens de onderdorpelweek verzamende we heel wat inzichten vanuit diverse invalshoeken. We verzamelden in totaal ca. 60 kleine verhalen.

- **Diepte-(wandel)-interviews**
We selecteerden 5 professionele organisaties met maatschappelijke doelstellingen die actief zijn in de wijk en 1 geëngageerde inwoner: Tutti, Wiegwijs, school de Luchtballon, Ontmoetingscentrum Merksem Dok, Kras, Warre Janssens. Concreet vroegen we aan de actoren om ons mee te nemen d.m.v. een wandeling en hun lokale kennis met ons te delen. We vroegen de actoren om de wandeling zelf uit te stippelen en het startpunt te bepalen. Afhankelijk van de weersomstandigheden gingen we effectief op stap of spraken we binnen af. Ieder gesprek duurde ca. 2 uur.
- **Vindplaatsgerichte gesprekken**
Tijdens de kick-off voor de lokale sleutelactoren deden we beroep op de werking en het sociaal weefsel van de lokale sleutelactoren om in contact te komen met hun achterban. Dankzij hun medewerking spraken we een 30-tal inwoners en gebruikers vindplaatsgericht aan.
 - We gingen in gesprek met een aantal ondernemers tijdens hun lunchpauze in de Koekenfabriek.
 - Gingen langs op een open koffie moment georganiseerd door Tutti waar we in contact kwamen met enkele ouderen en kwetsbare personen.
 - Spraken met enkele senioren in het Dienstencentrum 't Dokske.
 - Kwamen tijdens de tienerwerking van Kras in contact met tienermeisjes -en jongens
 - Knoopten een gesprek aan met de voorzitter en een bestuurslid van de moskee Essalam
 - Wiegwijs organiseerde een workshop met enkele vrouwen
- **Voordeur-straathoek gesprekken (al dan niet op afspraak)**
Voorafgaand aan de onderdorpelweek stuurden we een bewonersbrief uit naar alle inwoners met de vraag of ze met ons in gesprek wilden aanknopen. In het totaal schreven 20 inwoners zich in voor een gesprek. We belden bij alle ingeschreven inwoners meerdere keren aan, echter waren slechts 12 van de 20 ingeschreven inwoners thuis. Naar de ingeschreven inwoners die niet thuis waren stuurden we na de onderdorpelweek een brief met de mogelijkheid om alsnog via mail hun verhaal met ons te delen. 1 inwoner deelde zijn verhaal per mail. Daarnaast spraken we, zonder afspraak, nog met een 40-tal inwoners. Om het gesprek aan te knopen maakten we gebruik van praatkaarten.



De kleine verhalen die naar boven komen tijdens de onderdorpelweek **confronteren we met objectieve gisdata en reeds bestaande (veldwerk) analyses**. Vervolgens trianguleren we de verschillende inzichten per leefwereld en over de leefwerelden heen en leggen we (mis) matches en eerste Kiemen tot acties met focus op het ruimtelijk masterplan bloot. De acties voor het Sociaal Actieprogramma zullen in de tweede fase (opmaak toekomstbeeld), in overleg met de lokale actoren, verder kiemen.

2.2 (Mis)Matches en eerste Kiemen tot acties met focus op het ruimtelijk masterplan die voortvloeien vanuit de (kruisende) leefwerelden

In wat hier volgt focussen we op de **matches en mismatches** die voortvloeien uit een confrontatie van de **inzichten** uit de onderdorpelweek, de kick-off met lokale actoren, bevraging met lokale actoren, bestaande analyses en gis data, de online brede publieksbevraging opgemaakt door Stramien en een digitale workshop met enkele bedrijven. Om de inzichten bevattelijk te maken worden ze gestructureerd aan de hand van verschillende **fictieve personages**. De personages zijn fictieve inwoners, bezoekers of werknemers gecreëerd d.m.v. een **assemblage van inzichten vanuit verschillende invalshoeken verkregen via diverse methodieken**. De personages spelen een hoofdrol in hun eigen leefwereld. Nevenpersonages - zoals familieleden, vrienden, burens, wijkwerkers, ... - geven de leefwereld mee vorm. Door gebruik te maken van fictieve personages geven we de **kleine verhalen** die ook zicht kunnen geven op de **'silent majority' een plek in dit proces**. De inzichten per personage groeperen we onder drie thema's: ruimtegebruik, sociaal weefsel en noden.

➤ De leefwereld van Sarah

*Sarah verhuisde met haar man en twee kinderen één jaar geleden naar de Sint Bartholomeusstraat in Merksem Zuid. Ze maakte deze overweging vanwege de **betaalbare woningprijs** (Voordeurgesprek _ Jonge vrouw Borrewaterstraat). Haar oudste zoon, Sam, heeft een mentale beperking, haar jongste zoon loopt school op de Luchtballon.*

Inzichten m.b.t. ruimtegebruik

Sarah voelt zich **onveilig** in de wijk. **"We wonen hier maar komen niet op straat"**, vertelt Sarah (straathoekgesprek _ moeder in de Borrewaterstraat). **"Ik voel me geen Merksemenaar"** (diepte-wandel-interview _ Warre Janssens). "Onlangs ging ik Rinus ophalen aan de schoolpoort en werden er bommetjes naar ons gesmeten. Ik wandel niet graag door de wijk, ik probeer zo veel mogelijk de auto te nemen" (Voordeurgesprek _ Jonge vrouw Borrewaterstraat). Ik probeer mijn auto altijd zo dicht mogelijk bij de deur te parkeren, al is dat niet altijd mogelijk. "In De Van Stralenlei is er veel parkeerplaats, maar daar durf ik niet komen, het einde van de straat is niet verlicht" (Voordeurgesprek _ Moeder en zoon Borrewaterstraat). **"Ook in de industriezone kom ik nooit, er zijn daar geen ogen op de straat!"** (observaties en eigen interpretatie). "Sinds we in de wijk wonen hebben we twee **grote honden** gekocht, de honden geven mij een gevoel van veiligheid", aldus Sarah (Voordeurgesprek _ gezin Bredabaan). Sarah gaat niet vaak wandelen met de honden. "Het zijn onze bewakers, bovendien is er **geen hondenweide** in de buurt." (Voordeurgesprek _ Gezin Vrijhandelstraat). "In de Kop van Merksem is er wel een hondenweide, maar daar kom ik nooit. Het is te ver en bovendien hangt er daar nogal wat rond" (Voordeurgesprek _ gezin Bredabaan). Er is ook een hondenweide ter hoogte van het Duvelsplein. Sarah geeft toe dat er veel hondenpoep ligt in de wijk. "Maar naast het gebrek aan hondenweides, zijn er amper vuilnisbakken aanwezig" (diepte-wandel-interview _ Merksem dok).

Sarah zou graag meer de fiets nemen en minder de wagen. Dit doet ze niet vaak. "De wijk is **fietsonvriendelijk** en er ontbreken fietsenstallingen", aldus Sarah. Sarah heeft een mooie fiets en durft deze nergens te parkeren (voordeurgesprek _ Vrouw Minister Delbekelaan). Als ze door de wijk fietst met haar kinderen dan **fietsten ze altijd over de stoep**. De Eugene Meeusstraat vermijden ze vanwege het vele vrachtverkeer (voordeurgesprek _ gezin Vrijhandelstraat). "Ook in de rest van de wijk is er veel vrachtverkeer, onlangs is onze buurvrouw omvergereden door een vrachtwagen" (voordeurgesprek _ gepensioneerde man Jaak Coveliersstraat).

In theorie zou Sarah, om naar het centrum te gaan, gebruik kunnen maken van de fietsostrade langs het kanaal. Helaas ervaart ze de **fietsverbinding vanaf het Dokske tot aan de nieuwe fietsbrug als onveilig en onaangenaam**. Het fietspad ter hoogte van de Vaartkaai verkeert in slechte staat en er staat geen enkele boom langs het kanaal (voordeurgesprek_Vrouw Carettestraat & voordeurgesprek _ gezin Vrijhandelstraat). “In de toekomst zal het er niet beter op worden, ze voorzien een fietspad langs de nieuwe betoncentrale - Dranaco -. Vrachtwagens zullen continu over het fietspad op -en afrijden” (Diepte-wandel-interview _ Warre Janssens & voordeurgesprek Carettestraat & ...). **De Vlaamse Waterweg benadrukt dat de economische meerwaarde van het kanaal voor hen prioritair is aan recreatieve doeleinden**. “Als een bepaald bedrijf de zone waar de fietsostrade loopt wenst te gebruiken voor overslag, dan geniet dit de voorkeur. De fietsostrade zal dan onderbroken worden.” (workshop bedrijven _ De Vlaamse Waterweg)

Sarah haar nicht Yousra woont in de Kop van Merksem. Ook zij vindt het een gruwel om doorheen de wijk te fietsen. “**Kop van Merksem is een eiland**”, zegt Yousra. Het is **ingesloten door drukke wegen**. “Probeer de Ingenieur Menneslaan maar eens over te steken, zeker 's avonds want dat is daar ook nog slecht verlicht. Vrachtwagens blokkeren het zebrapad en ze laten fietsers niet oversteken.” (voordeurgesprekken _ Bredabaan en Jaak Coveliersstraat). Maar niet alleen de Ingenieur Menneslaan ervaart Yousra als moeilijke overstek. “De verkeerslichten van de Bredabaan, Minister Delbekelaan en Groenendaallaan staan slecht afgesteld waardoor het gevaarlijk is om over te steken.” Daardoor gaat Yousra **eerder naar Schoten winkelen dan naar de Albert Heijn of Lidl in het Dokske** (voordeurgesprekken _ Bredabaan). Op de interactieve ongevallenkaart van de federale politie kleurt, o.a. het kruispunt van de Bredabaan met de Ingenieur Menneslaan en de Groenendaallaan, donkerrood (interactieve ongevallenkaart).

Yousra en Sarah ervaren het zware vrachtverkeer in Merksem Zuid als een dagelijkse last. “Grote, lange vrachtwagens staan hier in de straat dagelijks te laden en te lossen - soms uren aan een stuk - wat de nodige overlast veroorzaakt m.b.t. in beslag genomen parkeerplekken om er in/uit te rijden. Bovendien creëren de vrachtwagens gevaarlijke situaties qua verkeer omwille van beperkte zicht m.b.t. tegenliggende verkeer. Vrachtwagens zetten zich zo goed als altijd stil op de rijbaan zelf en soms op de hoek van de straat waardoor het zo goed als onmogelijk is om te zien of er iemand in tegenovergestelde richting komt aanrijden. Ook de heftrucks die bij aankomst van de vrachtwagens, door de bedrijven hier in de straten gebruikt worden om de goederen te lossen, vormen een probleem. Dit gaat altijd gepaard met serieuze **geluidsoverlast** en de bedrijven eigenen zich ook het recht toe om hun **goederen gewoon op de parkeerplekken te plaatsen** om ze dan later in hun magazijn weg te zetten”, aldus Yousra. (email _ inwoner Kop van Merksem). **Ook de locatie van het Lucerna College lokt verkeersonveilige situaties uit**. “De school hoort niet thuis in een industriezone, dat staat hier gewoon vol vrachtwagens, het is een kwestie van tijd dat er hier ongelukken gebeuren” (podcast Lucerna College).

Sarah zegt dat het doorstromende vrachtverkeer niet enkel in de woonzone in de Kop van Merksem maar ook in de woonzone van het Dokske overlast veroorzaakt. “De **vrachtwagens** maken gebruik van de sluiproutes door de woonzone, ze **rijden zichzelf vaak vast**. Door het vrachtverkeer gaat de straat stuk, bovendien raken ze de weinige bomen in hun bochten – en soms zelf huizen - . De vrachtwagens hebben al meerdere keren tegen de wagen van mijn buurvrouw gereden.” (voordeurgesprek_vrouw Jaak Covelierstraat & gezin Sint-Joannes Berchmanstraat & vrouw Gasthuishoevestraat).

Sarah gaat met haar kinderen op woensdagnamiddag met de wagen naar **Parkvilla in Gemeentepark en het Bouckenborgpark**. “De speeltuin in de Borrewaterstraat is gevaarlijk voor mijn kinderen. De speeltuin aan de Jaak Coveliersstraat valt bijna uit elkaar”. (Voordeurgesprek_ Borrewaterstraat 169). Daarbij komt dat jongeren de ruimte opeisen, waardoor ze zich er niet veilig voelt (voordeurgesprek_Moeder Borrewaterstraat). Sarah en haar man denken eraan om weer te **verhuizen**. Ze wil een goede toekomst voor haar kinderen. Bovendien vreest ze dat haar zonen het foute pad kunnen opgaan door slechte vrienden te hebben in de wijk (voordeurgesprek _ Moeder Minister Schollaertstraat).

Inzichten m.b.t. noden

Sarah zegt dat er geen **voorzieningen** in de buurt zijn **voor kinderen met speciale zorgen, zoals haar zoon Sam**. (voordeurprek _ gezin Bredabaan). Er is **geen buitengewoon onderwijs in de wijk**, wel is er een aanbod in de aangrenzende wijk, Luchtbal (<https://meldjeaanbuo.antwerpen.be/over/scholenzoeker>). Niettemin is de verhouding van kinderen in het buitengewoon basisonderwijs t.o.v. het totaal aantal kinderen in het basisonderwijs in de wijk Oud-Merksem erg hoog (5.4%). In Antwerpen kent enkel de wijk Lambrechtshoeken een hoger aandeel (5.5%) (Vlaamse Gemeenschap, Departement Onderwijs, Afdeling Begroting en Gegevensbeheer).

Sarah zou graag meer de fiets nemen en minder de wagen. Dit doet ze niet want de wijk is fietsonvriendelijk. **Er is een grote nood aan maatregelen om de verkeersveiligheid ten voordele van de zwakke weggebruiker te bevorderen, zowel in de wijk zelf als tussen de wijk en zijn omgeving.**

Inzichten m.b.t. sociaal weefsel

/

Matchen

- /

Mismatchen

- De waterkant als fietsostrade vs. de waterkant als overslagzone
- Het aandeel kinderen in de wijk die naar het buitengewoon onderwijs gaat vs. geen aanbod aan buitengewoon onderwijs in de wijk. Er is wel aanbod in de aangrenzende wijk, Luchtbal (<https://meldjeaanbuo.antwerpen.be/over/scholenzoeker>)
- Het (doorstromend) gemotoriseerd (vracht)verkeer vs. de zachte weggebruiker
- Locatie van Lucerna College vs. industriegebied
- De aanwezigheid van een speeltuin vs. ondermaats gebruik door kinderen wegens claims door groepen die er niet spelen maar elders in het stedelijk weefsel een plek vinden
- Ondermaats gebruik openbaar domein o.a. door het heersende onveiligheidsgevoel, discomfort, gebrek aan groen, ... vs. wens/nood om de publieke ruimte te gebruiken
- Een gebrek aan vuilbakken in de straten

Kiemen tot acties met focus op het ruimtelijk masterplan

- Inzetten op zachte, groene, verkeersveilige verbindingen tussen
 - Het Dokske en de Kop van Merksem
 - Van het Dokske richting de fietsersbrug in de Kop van Merksem
 - Merksem Zuid en het Park Gemeentepark
 - Merksem Zuid en het Bouckenborgpark
- Opmaak van een circulatieplan waarbij vrachtverkeer uit de woonzone geweerd wordt

- Duidelijke zonering voor vracht -en fietsverkeer ter hoogte van het Lucerna college. Het Lucerna college is hier tijdelijk gevestigd.
- Verkeersvriendelijke inrichting van de publieke ruimte met bijzonder aandacht voor de zachte weggebruiker. Concreet zouden onderstaande maatregelen kunnen bijdragen tot een verkeersveiligere omgeving
 - Zebrapad ter hoogte van de school de Luchtballon
 - Verkeersdrempels in de kleine, smalle woonstraten
 - Fietspaden/ fietsstraten
 - ...
- Merksem Zuid op de kaart plaatsen als potentiële locatie voor buitengewoon onderwijs.
- Noodzaak hondenweide verder onderzoeken, optie om gratis hondenpoep zakjes uitdelen
- De wijk maximaal vergroenen
- In kaart brengen van de aanwezige publieke ruimte in relatie tot de diverse leefwerelden
- Slimme inrichting van de publieke ruimte op maat van de verschillende leefwerelden opdat iedereen een plaats zou hebben in het stedelijk weefsel

➤ De leefwereld van Leila

Leila verhuisde 5 jaar geleden met haar gezin naar België. Ze is huisvrouw, haar man gaat werken en zij voedt de kinderen op. Haar twee kleinste kinderen gaan nog niet naar school. Haar familie woont in het buitenland en opvang of een babysit is financieel niet aan de orde. Bovendien wenst ze ook geen beroep te doen op opvang, ze is immers dag in dag uit thuis (diepte-interview _ Wiegwijs). Ze woont met haar kroost in een klein appartementje zonder tuin, wat regelmatig voor spanningen zorgt binnen het gezin (diepte-wandel-interview _ De Luchtballon).

Inzichten m.b.t. ruimtegebruik

Leila spreekt geen Nederlands. Ze geeft bijna geen contact met andere buurtbewoners. Sporadisch spreekt ze met haar buurvrouw – Malika - of met enkele moeders aan de schoolpoort. Ze zegt dat ze haar familie en vrienden online ontmoet. **De digitale sfeer overstijgt de fysieke ontmoeting** (wandel-diepte-interview _ De Luchtballon). “Als ik buiten kom, dan is dit met de kinderen, de twee jongste kinderen zijn altijd thuis.” **Zonder haar kinderen komt ze amper buitenshuis** (diepte-interview _ Wiegwijs).

Leila woont met haar gezin in de buurt van de **speeltuin in de Borrewaterstraat**. Ze gaat er **niet vaak heen**. “De speeltuin in de Borrewaterstraat is gevaarlijk voor mijn kinderen. Er zijn overal splinters en als ze op het asfalt vallen, hebben ze pijn, bovendien zijn er geen uitdagende speeltuigen voor mijn 2-jarige zoon” (vindplaatsgerichte gesprekken _ Moskee Essalam). “Ik vind de speeltuin in de Borrewaterstraat niet gezellig. Het is geen leuke plek om te zitten en te kijken naar mijn spelende kinderen.”, zegt ze (diepte-wandel-interview _ De Luchtballon / voordeurgesprek _ gezin Vrijhandelstraat).

Leila vertelt dat er veel **honden** zijn in de wijk, ze heeft er schrik van en komt daarom niet graag buiten. “Wat verderop woont een vrouw met een erg agressieve hond, die ze niet onder controle heeft. Ik heb schrik als ik de hond zie, maar de politie doet er niets aan” (voordeurgesprek_Borrewaterstraat (2) en Minister Schokkaertstraat).

Inzichten m.b.t. noden

Leila maakt haar zorgen over haar jongste zoon. Een juf van de school de Luchtballon vertelde haar dat veel schoolkinderen uit Merksem Zuid motorische achterstand hebben. De juf zei haar dat **kleine kinderen (van 0 tot 3) nood hebben aan een uitdagende speelruimte waar ze hun fijne motoriek kunnen ontwikkelen.**

diepte-wandel-interview _ Luchtballon). “Ik kan mijn zoon in onze kleine woning die motorische prikkels niet bieden en doordat de speeltuin in de Borrewaterstraat gevaarlijk lijkt en ik me er onveilig voel, weet ik niet welke andere opties er zijn”. **De gemiddelde woonoppervlakte per inwoner is**, in de woonzone begrensd door Eugeen Meeusstraat, Borrewaterstraat, de Minister Delbekelaan en de Minister Schollaertstraat, **uitzonderlijk laag** (36 m²/ inwoner). De gemiddelde woonoppervlakte per inwoner in de stad Antwerpen bedraagt 56 m²/ inwoner. Ook de woonzone in de Kop van Merksem en de woonzone ten noorden van de Minister Schollaertstraat kent een lager gemiddeld woonoppervlakte dan de stad Antwerpen (respectievelijk 50 m²/ inwoner en 47 m²/ inwoner) (geodata stad Antwerpen).

gemiddelde woonoppervlakte per inwoner in de woonzone begrensd

Leila wil graag de buurtbewoners leren kennen maar de zorg voor haar kinderen en de taalbarrière bemoeilijkt dit (diepte-interview _ Wiegwijs). **Leila heeft nood aan laagdrempelige activiteiten die ze samen met haar kinderen kan doen** om andere moeders te leren kennen en Nederlands te leren. Idealiter zijn het activiteiten die de nodige uitlaatklep bieden aan haar kinderen.

Leila is blij dat ze met de computer overweg kan en zo in contact kan blijven met haar familie. Haar buurvrouw – Malika - is **niet digitaal onderlegd**. Leila zegt dat haar buurvrouw hierdoor nog geïsoleerder is en kansen mist. “Malika kan haar kinderen niet aanmelden voor het vakantieaanbod en kan ook nooit een afspraak maken bij het districtshuis. Ze is ook niet gevaccineerd want je moet je hier digitaal voor aanmelden” (diepte-interview _ Tutti & diepte-wandel-interview _ Luchtballon).

Inzichten m.b.t. het sociaal weefsel

Leila kent weinig andere inwoners van de wijk, af en toe spreekt ze met andere moeders aan de schoolpoort van de **Luchtballon**. Binta vertelde haar aan de schoolpoort dat ze op zaterdag naar de taal oefenkansen van **Tutti** gaat. Naast de taal leert ze er werken met de computer en komt ze er in contact met andere inwoners van de wijk. Dit is in samenwerking met de school van vrede, waar Binta's oudste kinderen hun huiswerk maken terwijl ze de taal leert. Haar jongste zoon gaat mee naar de taal oefenkansen. Binta kwam via Atlas bij Tutti terecht. Binta kent ook iemand die naar de **oudergroep van Wiegwijs** gaat (diepte-wandel-interview _ De Luchtballon & diepte-interview _ Wiegwijs).

Leila wil ook graag Nederlands leren en meer mensen leren kennen. Zij heeft de weg naar Tutti en Wiegwijs nog niet gevonden. Maar de drempel voor haar om deel te nemen aan een activiteit is groot. Ze zegt nood te hebben aan een **ontmoetingsplek waar ze zonder afspraak met haar kinderen terecht kan.**

Matchen

- Wiegwijs, Tutti, De Luchtballon en Merksem dok vormen belangrijke verbindende schakels in het sociaal weefsel van moeders. Zo organiseert Merksem Dok o.a. familiedagen. In Merksem dok zijn ook twee Marokkaanse vrouwengroepen actief, die er Arabische les volgen en de familiedagen mee ondersteunen. Tutti en Merksem dok organiseren o.a. taal oefenkansen in combinatie met school van vrede waardoor moeders er terecht kunnen samen met hun kinderen. En de Luchtballon organiseert o.a. beweegateliers en houdt vinger aan de pols. Wiegwijs organiseert diverse activiteiten voor moeders met kinderen.

- Er zijn reeds kiemen van samenwerkingen tussen de diverse organisaties (doorverwijzen naar activiteiten van andere organisaties).

Mismatchen

- Diverse drempels (vaste tijdsmomenten, locatie, inschrijving, taal, ...) beïnvloeden de toegankelijkheid van de aanwezige organisaties waardoor nog niet alle inwoners hun weg vinden tot bij de organisaties.
- Zeer laag gemiddeld woonoppervlakte/ inwoner vs. beperkt aanbod publieke ruimte

Kiemen tot acties met focus op het ruimtelijk masterplan

- Inzetten op de inrichting van publieke ruimte om “extra muros” activiteiten te stimuleren en op de zichtbaarheid van de aanwezige organisaties in de publieke ruimte door de organisatie van vrije inloop “extra-muros” activiteiten. Hierbij denken we o.a. aan:
 - Open Koffie momenten, georganiseerd door Tutti, in de publieke ruimte
 - Buurteesten, buurtbabbels, buurt ..
- Niet alleen inzetten op een speeltuin voor schoolgaande kinderen, maar ook uitdagende speelplekken voorzien voor de allerkleinsten.
- Inzetten op een combinatie van spel en ontmoeting. Hierbij denken we o.a. aan:
 - Een picknickplek. Dergelijke plaatsen geven vrouwen/moeders een activiteit/doel, hierdoor zijn ze minder aanspreekbaar/bereikbaar door onbekende mannen.
 - ...
- Inzetten op publieke ruimte die inspeelt op de kleine ontmoeting. Dit kan door meer plekken (met banken) te voorzien in de straten die informele ontmoetingen op straatniveau toelaten.
- Synergiën aanmoedigen tussen de verschillende aanwezige organisaties die inzetten op het welzijn van kleine kinderen en/of moeders. Brugfiguur tussen de verschillende organisaties om de samenwerking te versterken. Een gemeenschappelijk platform met de actieve organisaties voor een betere wisselwerking.
- Inzetten op de aanwezigheid en op het gevoel van nabijheid van een wijkagent of wijkfiguren waardoor mensen niet het gevoel hebben dat ze een gevaarlijke hond nodig hebben voor hun veiligheid.

➤ **De leefwereld van Noor en Sofia**

Noor en Sofia zijn twee 16-jarige vriendinnen, beiden wonen ze sinds hun geboorte in Merksem Zuid en lopen school op het Lucerna college. Ook als kind liepen ze school in de wijk (de Luchtballon).

Inzichten met betrekking tot ruimtegebruik

Noor en Sofia gaan vaak winkelen op de **Bredabaan of in het stadscentrum**. Tijdens een schooldag gaan ze over de middag met vriendinnen naar de Bredabaan. Rond het Lucerna college zijn geen gezellige plekjes, “zeker met de verloederde appartementsgebouwen op Bredabaan 111 hier, voelt het guur en eng aan” (straathoekgesprek_Meisjes Lucerna College & email_inwoner Kop van Merksem). “Eigenlijk zijn er nergens in de wijk gezellige plaatsen met bankjes waar we kunnen kletsen met vriendinnen. De wijk is grijs en kil. Bij de speeltuin aan de Borrewaterstraat staan wel bankjes, maar daar komen we niet want daar zijn de jongens”. Noor en Sofia spreken daarom na schooltijd met hun vriendinnen vooral **binnenshuis af** (voordeur gesprek _ meisjes Emiel Lemineurstraat). **De meisjes zijn bijgevolg weinig zichtbaar in de publieke ruimte van de wijk.**

Inzichten met betrekking tot noden

Noor en Sofia voelen zich veilig in de wijk. Ze zijn er opgegroeid en kennen de jongens van de wijk. Het nieuwe buurmeisje van Noor, Elena, voelt haar **vaak ongemakkelijk**. “Ik word vaak aangesproken door jonge mannen, dat voelt niet veilig. Vroeger ging ik vaak naar Kras, maar de jongens uit de buurt weten wanneer de activiteit plaatsvindt en staan me op te wachten” (diepte-wandel-interview_Kras). “Ik heb nog nooit echt iets meegemaakt, maar je voelt heel de tijd dat het zou kunnen gebeuren en het is die dreiging die de wijk zo onaangenaam maakt. Ik mis de ogen op de straat heel hard. Iedereen sluit zich op in zijn woning en verder komt hier niemand. Dat maakt mij angstig.”, aldus Elena. Noor zegt dat ze haar vriend vraagt om haar op te pikken als ze moet werken in het café in Berchem. **Ze fietst bewust niet langs het kanaal** uit angst dat iets zou kunnen gebeuren, zeker na het tragisch voorval met Julie Van Espen. Nu fietst ze langs de Bredabaan vanwege de sociale controle (vindplaatsgerichte gesprekken _ Tutti & straathoekgesprek _ meisje ter hoogte van het districtshuis). **Er is nood aan meer zichtbaarheid en sociale controle op de straat.**

Noor en Sofia en Elena geven aan dat het op een warme dag wel leuk zou zijn om buiten onder een boom met hun vriendinnen af te spreken. **Er is nood aan meer groen en ontmoetingsruimte** (voordeur gesprek _ meisjes Emiel Lemineurstraat). “Als er genoeg plekken zijn in de wijk, kunnen wij andere bankjes kiezen dan waar de jongens vertoeven. Wij vertoeven het liefst op een geborgen plek waar toch passage is.”, Aldus Elena.

Inzichten met betrekking tot het sociaal weefsel

Noor en Sofia zijn opgegroeid in de wijk samen met de jongens van de wijk. Ze kennen de jongens en voelen zich niet bedreigt. **Toch geven ze aan liever binnen af te spreken.** (straathoekgesprekken_ 3 meisjes ter hoogte van Emiel Lemonierstraat). Als je je ergens niet goed of veilig voelt, zal je er niet vaak komen. Zo krijgen onderzoekers/observators/beleidsmakers/ .. verkeerdelijk de indruk dat vrouwen liever in afgesloten privéruimtes zitten (eigen interpretatie). Elena, het nieuwe buurmeisje, ervaart dit onveiligheidsgevoel wel expliciet. Ze is niet met de jongeren opgegroeid, ze kent hen niet, waardoor de bedreiging reëler voelt. Ze mist ogen op de straat (eigen interpretatie).

Kras organiseert activiteiten voor tiener- en jongvolwassen meisjes (diepte-wandel-interview_Kras).

Matchen

- Kras organiseert activiteiten voor tiener- en jongvolwassen meisjes

Mismatchen

- Kille, grijze, verharde publieke ruimte vs. gezellige ontmoetingsruimte
- Gevoel van onveiligheid en grote impact van dreiging van criminaliteit wegens gemis aan ogen op de straat beïnvloedt het ruimtegebruik door meisjes vs. gebruik van publieke ruimte door meisjes

- Wens van meisjes om in de publieke ruimte te vertoeven vs. gebrek aan plekken in het stedelijk weefsel die inzetten op vertoeven

Kiemen tot acties met focus op het ruimtelijk masterplan

- Inzitten op aantrekkelijke ontmoetingsruimte voor meisjes en vrouwen in de publieke ruimte met aandacht voor zichtbaarheid en geborgenheid.
- Maximaal inzetten op de leesbaarheid van het openbaar domein. Je kan heel snel zien aan iemand dat hij of zij de weg aan het zoeken is. Vrouwen hebben vaak de angst om hulpeloos over te komen, en aangesproken te worden door mannen met slechte bedoelingen.
- Herpositionering van de ontmoetingsruimte van Kras naar een locatie in het stedelijk weefsel waar sociale controle gecreëerd wordt door passage. / Herinrichting van de publieke ruimte om passage te stimuleren (ter hoogte van de ontmoetingsruimte van Kras) om sociale controle te stimuleren.
- Wegwerken van subjectieve onveiligheid door in te zetten op sociale controle d.m.v. meer ogen op de straat. Dit kan o.a. door;
 - In te zetten op vrouw -en meisjesvriendelijke bovenlokale aantrekkingspolen die passage genereren. De blinde gevels die op heden bijdragen tot het onveiligheidsgevoel kunnen hiervoor ingezet worden. (Enkele concrete voorbeelden ter inspiratie: Kunst in de publieke ruimte, graffiti, Instagram wandeling, TikTok Wall, ...)
 - In te zetten op toegangspoorten van en naar de wijk. De wijk deel uit laten maken van het groter stedelijk netwerk.
 - Passage creëren door de wijk door in te zetten op zachte, groene, verbindingen tussen de wijk en zijn omgeving
 - Maximaliseren van vindplaatsgerichte werkingen
 - Budget vrijmaken voor een wijkfiguur/vertrouwenspersoon die vindplaatsgericht te werk gaat en/of om bestaande werkingen te versterken.
 - ...

➤ **De leefwereld van Yassin en Sam**

Yassin en Sam zijn beide 19 jaar en wonen in Merksem Zuid.

Inzichten met betrekking tot ruimtegebruik

Yassin en Sam ontmoeten hun vrienden graag op straat. **Ze zijn zichtbaar in de publieke ruimte.** Vroeger spraken ze vaak af met hun vrienden op het speelplein in de Borrewaterstraat. “Maar daar is geen afdak en sinds de camera, komen we er niet meer graag”, vertellen ze. Yassin vertelt hoe hij eens

een leeg blikje op de grond wierp waardoor hij een boete kreeg. Hijzelf werkt nog niet, waardoor zijn ouders de boete moesten betalen met ruzie thuis als gevolg. (vindplaatsgericht gesprek_Bestuur moskee Essalam). Thuis woont Yassin klein en hij voelt zich niet echt welkom. Zijn moeder stuurt liever hem dan zijn zus de straat op en hij heeft liefst ook zo.

De vader van Yassin vindt de boete terecht want **zwerfvuil en sluikestorten vormt een groot probleem**. “Mensen zetten matrassen en vuilzakken op straat, doordat ze blijven staan worden ze kapot gestampt en ligt heel de straat vol vuilnis”. (voordeurgesprek _ gezin Emiel Lemoinierstraat & voordeurgesprek _ tieners Emiel Lemoinierstraat & Straathoekgesprek _ gezin in de buurt van Dokske & ...). Vol lof is hij voor de straatveger die dagelijks langskomt om de straten op te schonen. “De man zorgt ervoor dat we in een properdere wijk kunnen leven, daarnaast heeft hij een engelengeduld”, vertelt Yassin’s vader. “Als hij ziet dat mensen het concept van de vuilniszakken niet goed doorhebben, legt de straatveger geduldig uit wat wel en niet in de PMD-zak thuis hoort.” (vindplaatsgericht gesprek _ uitbaatster Koekenfabriek).

Niet alleen inwoners smijten afval op straat, na een wedstrijd van The Giants of een optreden in het sportpaleis laten de bezoekers hun blikjes achter bij hun geparkeerde wagens in de wijk (Kop van Merksem) (voordeurgesprek _ vrouw Minister Delbekelaan & voordeurgesprek _ vrouw Gasthuishoevestraat). Yosra, de kleine zus van Yassin zegt dat de ouders van haar vriendin haar oude knuffels op straat hebben gesmeten. “Mijn vriendin haar papa heeft geen auto om naar het containerpark te gaan en vuilzakken zijn erg duur” (wandel-diepte-interview _ De Luchtballon).

De vader van Yassin, Nuri, zegt dat ook drugs een groot probleem is in de wijk. Vanwege de **camera** op het speelplein in De Borrewaterstraat lijkt dit zich nu **te verplaatsen** (diepte-wandel-interview_Kras & De Luchtballon). Yassin en Sam weten dat dit gebeurt, maar blijven er zelf liefst zo ver mogelijk af. Nuri meent dat de camera het probleem niet oplost. “Doordat de jongeren zich verplaatsen is het voor wijkwerkers niet langer vanzelfsprekend op **vindplaatsgericht** met hen in **dialog** te gaan” (diepte-wandel-interview_Kras & De Luchtballon).

Sam zegt dat ze zich vaak geïsoleerd voelen door de politie en de andere inwoners van de wijk. Hij zegt dat hij het gevoel heeft dat ze **nergens welkom** zijn. Ze zijn zoekende naar een eigen plek in de wijk. Nu spreken ze met hun vrienden af in de **wasserette**. “Daar hebben we geen Covid Safe Pas nodig. Bovendien zitten we daar **beschut van de regen** en is het er lekker warm”, vertellen ze. Het is ook een plaats in de wijk waar ze iedereen **zien binnenkomen in de wijk** (diepte-wandel-interview_Kras). “Het afdak aan de speeltuin in de Borrewaterstraat zit vol gaten, daar is er geen plek om te schuilen. Bovendien hebben we het gevoel dat we er niet welkom zijn. We spreken er dus niet vaak af met vrienden”. “Op het gemeenteplein is wel een afdak, als het regent dan spreken we daar soms af na schooltijd.” (straathoekgesprekken_drie jongeren in Emiel Lemineurstraat).

“Op vrijdag kunnen we naar **Kras** gaan, wat een chille plek is om te zijn. Hier voelen we ons welkom. Geen boze ouders of politie op ons dak. Maar vanaf januari gaan ze weer nog minder open zijn”, vertelt Sam (straathoekgesprekken_drie jongeren in Emiel Lemineurstraat). Merksendok vertelt dat ze jongeren recentelijk meer als doelpubliek beschouwen. “Maar sommige jongeren komen bij ons iets drinken en werpen dan kaartjes doorheen de bar, waardoor anderen ze als storend beschouwen. Het is een evenwichtsoefening tussen de doelpublieken” (diepte-wandel-interview_Merksendok).

Inzichten met betrekking tot noden

Sam en Yassin geven aan vaak bevraagd te worden over de wijk. “Dit vinden wij positief, alleen wordt er **amper teruggekoppeld**. We zeiden eens dat een skatepark wel leuk zou zijn, iemand bij Kras vertelde dat dit er komt op het Duvelsplein. Dat is leuk, maar jammer dat we het via, via moeten horen” (diepte-wandel-interview_Kras). Sam zegt dat hij hoorde van iemand die bij het district werkt dat dit geen skatepark wordt. De jongeren zijn gefrustreerd over het **gebrek aan communicatie** en hebben het gevoel dat er nooit iets met hun input wordt gedaan (diepte-wandel-interview_Kras).

Ook Nuri heeft al eens een enquête ingevuld om de straten rond de scholen enkelrichting te maken. De bevraging is overgemaakt aan het Schepencollege maar ze hebben daar nooit meer iets van gehoord (straathoekgesprek _ Gezin in de woonzone van het Dokske). Nuri zegt dat zijn neef Erik, een ondernemer, weinig steun voelt vanuit de politie en het wijkteam voor de problemen die zich stellen. Hij geeft een voorbeeld: “Er waren onlangs

beelden dat iemand een fiets probeerde stelen uit hun garage. Maar vlak voor de persoon met de fiets buiten ging, merkte hij de camera op en liet die de fiets staan. Erik belde naar de politie, maar daar liep de communicatie mis. Ze zeiden dat ze momenteel bezig zijn met een verkrachtingszaak, waardoor ze geen tijd hebben voor gestolen fietsen” (vindplaatsgerichte gesprekken _ ondernemers koekenfabriek).

Sam en Yassin vinden het jammer dat ze nergens hun vrienden kunnen **ontmoeten zonder geïsoleerd te worden**. “We hebben het gevoel dat iedereen ons liever kwijt dan rijk is, wij doen nochtans geen vlieg kwaad, maar de anderen kennen ons niet.” Yassin vertelt dat Kras voor corona een samenwerking had opgezet met het Dienstencentrum Dokske. (diepte-wandel-interview _ Kras) “Daar kwamen we in contact met senioren en omgekeerd. Als we de oudjes op straat tegenkomen, knikken ze vriendelijk.”

“Een overdekte ontmoetingsruimte waar we vrij kunnen afspreken met onze vrienden zou ook leuk zijn. Omdat er nu geen plaatsen zijn gaan we vaak naar een café’s/shisha bar aan de achterkant van een krantenwinkel”, aldus de jongens. Kras geeft aan dat ook zij een tekort aan ruimte ervaren. “We gaan sporten met onze jongeren in een sporthal hier buiten de wijk. We zouden graag bijvoorbeeld de parking van AVEVE kunnen gebruiken als speelruimte buiten de werkuren” (diepte-wandel-interview_Kras).

Inzichten met betrekking tot het sociaal weefsel

Op vrijdag spreken Sam en Yassin met hun vrienden af bij Kras. **De jongerenwerking van Kras biedt een plek aan de jongeren in de wijk**. “Er zijn heel veel verenigingen maar slechts heel weinig die deze groep jongeren ontvangen. Er wordt gesnoeid in het personeel, er zullen minder jongeren kunnen ontvangen worden”, zegt Diego van Kras. De openingsuren van Kras blijven afnemen en in januari gaan ze weer minder open zijn door het inkorten van het budget. Vroeger was er 32 uur per week instuif, waar jongeren zomaar konden binnen vallen wanneer ze hier zin in hebben (diepte-wandel-interview_Kras).

Naast kras zijn **Buurtsport Merksem, PROFO Stroom Maatwerk en de jeugddienst van het District Merksem belangrijke schakels in het sociaal weefsel van jongeren**. Buurtsport Merksem om jongeren samen te laten sporten, PROFO als trajectbegeleiding en Stroom Maatwerk voor jongeren die een afstand hebben tot de arbeidsmarkt. Ook de jeugddienst van het District Merksem geeft aan in Bouckenborg activiteiten te organiseren, maar uit de onderdompelweek blijkt dat jongeren en kinderen de weg hier niet meteen naar toe vinden (online bevraging).

Matchen

- Kras organiseert open instuif momenten zonder inschrijving voor tieners en jongvolwassen mannen. De jongeren voelen zich welkom bij Kras.
- De werking van Kras is heel divers. Reeds als kind kan je terecht bij Kras. Doordat ze jong starten, en de ouders Kras vertrouwen voor hun kleintjes in de buurt, blijven jongeren gaan als ze ouder worden.
- Voor het coronatijdperk zette Kras een interessante samenwerking op met het Dienstencentrum Dokske. Jongeren en ouderen kwamen samen.
- Het district en de stad zetten in op burgerparticipatie

Mismatchen

- Beperkte oppervlakte publieke ruimte vs. de nood van jongeren om elkaar in de publieke ruimte te ontmoeten.

- Het plaatsen van een camera om criminaliteit aan te pakken vs. het verjagen van jongeren en het verstoren van vindplaatsgerichte werkingen.
- Bevragingen vs. gebrekkige terugkoppeling van de resultaten
- Burgerparticipatie vs. ongehoord voelen

Kiemen tot acties met focus op het ruimtelijk masterplan

- Inzetten op de reductie van zwerfvuil en sluikstorten d.m.v.
 - Mobiele containerparken
 - Sociale programma's voor vuilzakken
 - ...
- Inzetten op verbinding en dialoog tussen governance en inwoners (in het bijzonder jongeren)
- Inzetten op terugkoppelingsacties na bevragingen
- Vindplaatsgerichte ruimte voor jongeren met aandacht voor de balans tussen geborgen -en openheid, schuilmogelijkheden, en machtsverhoudingen.
 - Het plein op de kruising van de Heirmanstraat, de Minister Schollaertstraat en de Emiel Lemineurstraat vormt een mogelijke plaats als centrale as waar jongeren zouden kunnen samenkomen. Het kruispunt is gelegen tussen de pizzeria, het speelplein, Merksemdok, het basketbalplein en het gemeenteplein. Momenteel wordt deze plek de facto al gebruikt door de jongeren, ze verblijven vaak in de wasserette op de hoek.
- Meer middelen voor de werking van Kras vrijmaken
- Inzetten op inbedding van de wijk in zijn ruimere context door passage doorheen de wijk aan te moedigen en toegangspoorten tot de wijk te creëren.
- Inzitten op ruimtelijk rendement door o.a.
 - Dubbel gebruik buitenruimte industrie en bedrijvigheid onderzoeken. De parkings van de bedrijven en industrie zouden een dubbelgebruik kunnen hebben. Zo grenst de parking van de Aveve aan Kras, wat ze zelf als een interessante buitenruimte bekijken. Dialoog met bedrijven hieromtrent opstarten.
 - Delen van binnenruimtes tussen verschillende organisaties onderzoeken. Dialoog met lokale sociale partners hieromtrent opstarten.

➤ **De leefwereld van Manuel en Alan**

De twee vrienden Manuel en Alan zijn respectievelijk 10 en 12 jaar en doen niets liever dan voetballen.

Inzichten met betrekking tot ruimtegebruik

Alan en Manuel voetballen vaak op **straat**. “Alle kinderen uit onze klas spelen graag voetbal. Ook onze kleine broertjes en zusjes spelen vaak voetbal op straat” (vindplaatsgerichte gesprekken _ tienerwerking Kras & straathoekgesprek _ Vader met vier kinderen ter hoogte van de kringloopwinkel & ...). Manuel zegt dat zijn buurjongen al eens zo hard een bal tegen een wagen heeft geschopt dat er een deuk in zat. “Dat was niet mijn bedoeling, maar we kunnen **nergens anders voetballen**. De laag met tekortzone van buurtsportterreinen op buurniveau (400 m en 5 min. wandelen) toont een **tekort aan buurtsportterreinen** in de woonzone begrensd door de Gasthuishoevestraat, Minister Delbekestraat en de Taxandriestraat) en de woonzone begrensd door de Sint Bartholomeusstraat en de Bredabaan. De laag met tekortzone aan speelterreinen toont in dezelfde woonzones een **tekort aan speelterreinen** (geodata stad Antwerpen).

Manuel en Alan gaan **nooit naar de speeltuinen in de buurt**. “Jongeren roken daar sigaretten en vechten”, zegt Manuel. Alan moet als oudste broer soms naar de winkel gaan op de Bredabaan voor zijn mama. “Maar verder mag ik niet van mijn mama”, vertelt hij. De **Bredabaan vormt voor hem een grens** (vindplaatsgerichte gesprekken _ tienerwerking Kras). Met de klas gaan ze soms naar het Bouckenborghpark, dat vinden ze fijn en helemaal niet zo ver wandelen. Na de schooluren gaan ze nooit naar het Bouckenborghpark. **De industriezone en de Deurnsebaan vormen een mentale grens** (diepte-wandel-interview _ De Luchtballon).

Inzichten met betrekking tot noden

De neef van Manuel woont in Brussel en gaat vaak voetballen in een grote **voetbalkooi**, “dat zouden wij ook leuk vinden”, zegt Alan, Manuel geeft aan dat voetballen op **straat** ook gewoon leuk is, dan hoeven ze zich niet te verplaatsen. (vindplaatsgerichte gesprekken _ tienerwerking Kras).

Manuel en Alan gaan vaak sporten en spelen bij Kras. **Kras zelf heeft onvoldoende ruimte om met de tieners degelijk te sporten, daardoor trekken ze naar een sporthal in de buurt**. Zelf ziet Kras potentieel net om de hoek: de parking van AVEVE staat 's avonds leeg en zou perfect kunnen dienen als speel- en sportruimte (diepte-wandel-interview_Kras).

Inzichten met betrekking tot sociaal weefsel

Kras, Merksem dok, Buurtsport, De Luchtballon en de jeugddienst van het district Merksem zijn belangrijke organisaties die de belangen van spelende en sportende kinderen behartigen (online bevraging). Merksem dok zou graag de Emiel Lemineurstraat als speelstraat zien aansluitend met de Vrijhandelstraat waar Kras z'n lokalen heeft. “Met een terras voor onze deur zodat er meer mensen op straat zijn, mensen zich veiliger voelen en er veiliger gespeeld kan worden” (diepte-wandel-interview_Merksem dok).

Sporten en bewegen is goed voor je gezondheid en **sociale contacten**, maar het is ook gewoon heel leuk. Daarom probeert Buurtsport het voor iedereen mogelijk te maken om te sporten en/of bewegen in de **eigen wijk**. De jeugddienst van het District Merksem geeft aan in Bouckenborg activiteiten te organiseren, (online bevraging). Alan en Manuel gaan nooit na schooltijd naar het Bouckenborghpark waar Buurtsport Merksem activiteiten organiseert (diepte-wandel-interview _ De Luchtballon).

De actieve organisaties geven aan moeilijkheden te hebben met de juiste doelgroepen te bereiken. Maatwerk Stroom stelt dat een welzijnsanker erg welkom zou zijn. “Het zou enkele van de sociale taken die we nu opnemen kunnen verlichten” (bevraging lokale actoren).

Match

- De werking van Kras, Merksem dok, Buurtsport, De Luchtballon, de jeugddienst van het district Merksem en Bouckenborg (BOBO) staan in voor de belangen van kinderen en jongeren.

Mismatch

- Huidige uitrusting van de wegen vs. spelende kinderen op straat
- Overmatig gebruik wegenis door gemotoriseerd verkeer vs. spelende kinderen op straat

- Geparkeerde wagens vs. spelende kinderen op straat
- Er wordt vaak gevoetbald vs. weinig tot geen aangepaste ruimte om te voetballen
- Aangrenzende sport –en speelpleinen vs. mentale en fysieke barrières bij kinderen. In de directe omgeving van de wijk Merksem Zuid bevinden zich twee grote parken – Bouckenborg en Gemeentepark -. De kinderen lijken deze parken te kennen via school, maar omwille van de enorme barrièrewerking, gaan ze hier na de schooluren niet vaak heen. Er is geen veilige, zachte, speelbare verbinding tussen de wijk en deze parken. Niettemin zouden deze gedeeltelijk een antwoord kunnen bieden op het tekort aan speel -en buurtsportterreinen.
- Het bereiken van de beoogde doelgroepen is een uitdaging voor organisaties als Maatwerk Stroom, Buurtsport Merksem, PROFO en jeugddienst Merksem.

Kiemen tot acties met focus op het ruimtelijk masterplan

- Aangepaste ruimte om te voetballen
- Aangepaste ruimte voor verschillende leeftijdsgroepen. Naast de 0-3 jarigen & 3-6 jarigen zoeken ook de +6 jarigen buitenspeelruimte dicht bij huis.
- Speelweefsel, speelstraten
- Inzetten op aangename zachte, veilige, speelbare verbindingen richting de aangrenzende parken. Dit kan in de vorm van ‘nerven’ als uitlopers van de parken.
- Inzitten op ruimtelijk rendement door o.a.
 - Dubbel gebruik buitenruimte industrie en bedrijvigheid onderzoeken. De parkings van de bedrijven en industrie zouden een dubbelgebruik kunnen hebben. Zo grenst de parking van de Aveve aan Kras, wat ze zelf als een interessante buitenruimte bekijken. Dialoog met bedrijven hieromtrent opstarten.
 - Delen van binnenruimtes tussen verschillende organisaties onderzoeken. Dialoog met lokale sociale partners hieromtrent opstarten.

➤ **De leefwereld van Maria en René**

Maria en René zijn twee vriendinnen, ze zijn respectievelijk 68 en 75 jaar oud. René woont in een serviceflat van het Dienstencentrum 't Dokske en Maria woont in Deurne.

Inzichten met betrekking tot ruimtegebruik

In het Dienstencentrum 't Dokske treffen we Maria en René, twee vrienden op leeftijd. Maria woont in Deurne, ze neemt graag deel aan de activiteiten voor senioren die georganiseerd worden in de verschillende dienstencentra. Voor de seniorendisco in Merksem neemt ze met veel plezier de tram vanuit Deurne. “De tram is geen probleem, maar de **voetpaden liggen er erbarmelijk bij**” aldus Maria. René beaamt dit. Ze is slecht te

been en wandelt met een rollator “De Trammezandlei is één van de vele ontoegankelijke straten, ik kan er niet wandelen met mijn rollator” (vindplaatsgerichte gesprekken _ bewoners en bezoekers DC 't Dokske _ bejaarde in St-Bartholomeusstraat).

René zegt dat er een **gebrek is aan toegankelijke voorzieningen in de directe nabijheid**. De winkels, de bank of het postkantoor **concentreren zich rond de Bredabaan**. “Daar raak ik niet. Het is ver en de voetpaden verkeren in een slechte staat”, aldus René. Zo wordt een brief posten of inkopen doen een heuse onderneming (vindplaatsgerichte gesprekken _ bewoners en bezoekers DC 't Dokske & voordeurgesprek _ bejaarde in St-Bartholomeusstraat). René zegt dat ze het wel aan verzorgers of familieleden zouden kunnen vragen, maar ze staat op haar laatste zelfstandigheid. “Als ik al moet vragen om een brief te posten, dan hoeft het vaak niet meer”, stelt René (vindplaatsgerichte gesprekken _ bewoners en bezoekers DC 't Dokske).

Niettemin toont de laag tekortzone superette en bakkers op buurtniveau geen tekort in het woongebied van het Dokske – (DC 't Dokske is gelegen in het woongebied Dokske) - . Wel toont de tekortzone laag bakkers een tekort bakkers in de Kop van Merksem. De tekortzone laag banken toont een tekort aan banken in het woongebied 'Dokske' (geodata stad Antwerpen).

René en Maria geven aan dat ze de wijk **grijs en verhard** vinden. “De grijze wijk is niet aantrekkelijk voor een korte wandeling, er is te weinig groen en er zijn bijna geen zitbanken” (online bevraging i.f.v. masterplan & diverse straathoek –en voordeurgesprekken).

Inzichten met betrekking tot noden

René en Maria hebben nood aan een leeftijdsvriendelijke omgeving. In een **leeftijdsvriendelijke buurt** is jezelf verplaatsen haalbaar en comfortabel. Mobiel blijven en je zelfstandig kunnen verplaatsen in de openbare ruimte zorgen namelijk voor allerlei mogelijkheden om deel te nemen aan de samenleving en actief ouder te worden. Weinig of geen rustplaatsen, weinig groen, te snel rijdend verkeer, te smalle voetpaden ... zijn omgevingselement die ervoor zorgen dat ouderen zich minder verplaatsen dan ze zouden willen (Literatuur _ Vlaamse-ouderenraad.be).

Ze blikken nostalgisch terug naar vroeger in Merksem Zuid. “Toen waren er straatveegacties om samen de buurt proper te houden. **Een buurtbarbecue zouden we nu fijn vinden, om ons eens terug in de wijk te begeven**”, vertellen ze. Hun buurman werkte vroeger in de Samentuin in de Borrewaterstraat. Maar met dat de trekkers ouder worden, staat de Samentuin op een laag pitje. “Het kost maar 50 euro per jaar, niet veel dus, het zou leuk zijn om er met de wijk weer echt een Samentuin van te maken”, vertelt René.

Inzichten met betrekking tot het sociaal weefsel

René woont graag in DC 't Dokske. Ze organiseren diverse activiteiten voor senioren, zoals een disconamiddag. De activiteiten trekken niet enkel de bewoners aan, maar ook ouderen vanuit de buurt die verschillende dienstencentra bezoeken vanwege de activiteiten (vindplaatsgerichte gesprekken _ bewoners en bezoekers DC 't Dokske _ bejaarde in St-Bartholomeusstraat).

René haar dochter moedigt haar aan om ook eens naar **Tutti** te gaan. De moeder van een vriendin van haar – Louise - gaat er wekelijks koffiedrinken tijdens **het open koffie moment**. Louise woont graag in Merksem Zuid vanwege de veelheid aan activiteiten voor ouderen (vindplaatsgerichte gesprekken _ oudere vrouw Tutti).. René wil graag eens gaan kijken maar diverse omgevingsfactoren (te smal voetpad, obstakels op de voetpaden, te snel rijdend verkeer, te weinig rustplaatsen, ...) verhinderen haar.

René en Maria spreken over het **buurtgevoel dat ze terugwensen**. Niettemin gebeuren er buurtfeesten, organiseert de **bewonersgroep Eigenheerstraat** een Burendag of een Lentepoets, maar ze lijken niet iedereen te bereiken. Ook de **moskee Essalam** organiseert een barbecue waar iedereen welkom is, maar ze zien dat er vrijwel enkel leden komen. En **Merksem dok** organiseert een buurtfeest waar 't Stroboerke komt koken. Er leeft wat in Merksem Zuid, maar de organisaties bereiken niet altijd wie ze willen.

In Merksem Zuid zijn heel wat organisaties actief elk met hun eigen focus, afstemming en/of samenwerkingen tussen de verschillende organisaties zou ervoor kunnen zorgen dat meer inwoners bereikt worden. Er is nood aan een verbindende figuur/ verbindend overlegformat die samenwerkingen en afstemming najaagt.

Match

In Merksem Zuid is een nood aan ontmoeting tussen de verschillende leefwerelden. Tutti, Kras, Dienstencentrum Dokske, Merksem dok, de bewonersgroep Eigenheerstraat en Samentuinen organiseren reeds diverse activiteiten om de sociale cohesie te bevorderen.

DC't Dokske en Tutti zetten in op de ontmoeting van ouderen.

Mismatch

De weginfrastructuur komt niet tegemoet aan de noden van ouderen. Hierdoor blijven ouderen die slecht te been zijn vaak thuis.

Veelheid aan organisaties vs. afstemming tussen organisaties onderling

Kiemen tot acties met focus op het ruimtelijk masterplan

- Inzetten op een verbindend overleg / verbindende figuur die samenwerking en afstemming tussen diverse organisaties najaagt opdat alle doelgroepen bereikt zouden worden
- Inzetten op sociale cohesie d.m.v.:
 - Kleinschalige ontmoetingsruimte in de publieke ruimte (zitbanken)
 - Buurteesten, buurtbabbels, ... in de publieke ruimte
 - Samentuinen in de kijker plaatsen
 - ...
- Inzetten op een leeftijdsvriendelijke publieke ruimte d.m.v.:
 - Voldoende rustpunten
 - Groen
 - Brede, comfortabele voetpaden zonder obstakels
 - ...

➤ **Bruno, Loes, Mario en Gofran**

Bruno is zaakvoerder van een verpakkingsbedrijf gevestigd in de Kop van Merksem, Loes en Mario werken als arbeider in een transportbedrijf gevestigd in Merksem Dok, Gofran heeft zijn start-up gevestigd in de Koekenfabriek. Bruno, Loes en Gofran wonen niet in de wijk Merksem Zuid. Mario woont in de wijk, meer bepaald in de woonzone ten westen van de industriezone ter hoogte van het Dokse.

Inzichten m.b.t. ruimtegebruik

Loes en Gofran gaan met de **auto naar het werk**. Als ze de wijk binnen -en buitenrijden zijn ze altijd op hun hoede. "De kinderen van de wijk spelen voetbal op straat, ik heb gevoel dat ze iedere moment voor mijn wagen kunnen lopen. Ik maak me zorgen over de veiligheid van de kinderen. Ze hebben nergens anders plaats om te voetballen", aldus Loes. (vindplaatsgerichte gesprekken _ ondernemers Koekenfabriek & vindplaatsgerichte gesprekken _ tienerwerking kras & ...). Gofran

parkeert zijn auto altijd op straat “De afdruk van een bal, heeft al in mijn auto gestaan”, weet Gofran te vertellen. Bruno geeft aan dat **veel onbebouwde ruimte in de wijk ingepalmd wordt door wagens**. “In de Kop van Merksem is er een grote overloop parking van het sportpaleis. Deze staat tijdens de werkuren vaak leeg. Dubbel gebruik lijkt me aan de orde”, aldus Bruno (workshop bedrijven _ Mervi). Iets wat ook moskee Essalam al een tijdje graag zou willen. “Tijdens gebedsmomenten komen velen naar de moskee, waardoor de parkeerdruk hoog is. Gedeelde parkeerruimtes zouden de druk op de wijk voor iedereen kunnen verlagen” (vindplaatsgericht gesprek _ moskee Essalam).

Bruno fietst naar het werk. Eénmaal hij Merksem Zuid binnen fietst is hij extra alert. **Hij voelt zich als fietser niet altijd veilig**. De Bosto uitrit op de Deurnsebaan, de Brug van Azijn, het kruispunt van de Deurnsesteenweg en de Sint Bartholomeusstraat, Het kruispunt van de Komiteitstraat met de Bredabaan en het kruispunt van de Minister Delbekelaan met de Groenendaallaan en de Bredabaan zijn gevaarlijke punten. “Laatst zag ik ter hoogte van het kruispunt van de Groenendaallaan met de Minister Delbekelaan en de Bredabaan een auto tegen een fietser rijden.” (voordeurgesprek _ jonge man, Jaak Coveliersstraat & vindplaatsgerichte gesprekken _ ondernemers koekenfabriek)

Loes, Bruno en Gofran kennen de buurt niet echt. **“Ik werk hier gewoon”**, vertelt Loes. (vindplaatsgerichte gesprekken _ ondernemers koekenfabriek, straathoekgesprek _ zelfstandige Oostkaai). Wel gaan Bruno en Gofran vaak lunch kopen bij een lokale handelaar. “In de kop van Merksem zijn er geen bakkers, wij maken altijd de oversteek richting het Dokske en halen onze lunch **Mangevie of op de Bredabaan**.”, aldus Bruno. Gofran gaat tijdens zijn lunchpauze bij mooi weer richting het **pleintje op de kop van het groot Dok**. Hij verblijft er niet lang. “De publieke ruimte in Merksem is kil en grijs, een gezellige lunchpauze in openlucht zit er niet in. Meer groen zou aangenaam zijn”, Aldus Gofran. (vindplaatsgerichte gesprekken _ ondernemers koekenfabriek)

Mario woont en werkt in Merksem Dok. Hij gaat te voet naar het werk. In vogelvlucht woont hij slechts op 200 meter van zijn werk. Niettemin moet hij iedere dag 5 keer zo ver wandelen, het **informele poortje ter hoogte van de speeltuin in de Borrewaterstraat** wordt immers vaak dichtgemaakt. “Enkele collega’s maakten een doorgang door het hek om sneller thuis te zijn, af en toe knippen ze het weer open” (diepte-wandel-interview_ De Luchtballon & Kras). Mario heeft twee kinderen die tijdens de pauze van hun school spelen op het speelplein in de **Borrewaterstraat. Het speelplein en de zone waar de vrachtwagens geparkeerd staan zijn van elkaar gescheiden d.m.v. betonblokken en hekkens**. Dit is goed, want vroeger reden de vrachtwagens vaak te dicht bij de speeltuigen, met alle gevolgen van dien ... Maar een poortje lijkt me geen probleem.”, aldus Mario (diepte-wandel-interview_ De Luchtballon)

Inzichten m.b.t. noden

Bruno twijfelt of hij nog wil investeren in renovatiewerken. Het is voor hem op heden heel onduidelijk welke richting de stad met de wijk wenst uit te gaan. **Hij heeft nood aan een wettelijk kader**.

Gofran vertelt dat de Koekenfabriek vaak de vraag krijgt van **makers** om zich te vestigen. Helaas beschikt de Koekenfabriek niet over de geschikte ruimte hiervoor (workshop bedrijven _ Koekenfabriek).

Inzichten m.b.t. sociaal weefsel

“De inwoners van de wijk houden na de werkuren een oogje in het zeil. Ik had eens mijn poort open laten staan en de buur belde me onmiddellijk op om dit te melden. Laatst zei de vrouw die wat verder in de straat woont dat er enkele ‘louche’ types naar binnen aan het kijken waren door het raam. De combinatie van wonen en bedrijvigheid vormt dus echt een meerwaarde wat sociale controle betreft”, aldus Bruno (workshop bedrijven i.f.v. masterplan _ Mervi)

Gofran zegt dat de Koekenfabriek verbinding stimuleert met de wijk. Bij het ontwerpen van de gevel van de Koekenfabriek hebben ze bewust ruimte gemaakt om te kunnen schuilen onder de gevel. Daar is een randje om op te zitten, een schuilplek voor de buurt. Op termijn denken we eraan om daar kussens te leggen want het wordt effectief gebruikt. Maar de kinderen die er zitten, laten al hun vuilnis achter. Ze moet telkens zeggen dat

ze dat moeten opruimen. Ook heeft de Koekenfabriek geen eigen catering, we worden als co-workers gestimuleerd om onze lunch te kopen bij de lokale handelaars. (vindplaatsgerichte gesprekken_ondernemers Koekenfabriek).

“De industrie in Merksem Zuid is historisch gegroeid. Vroeger woonden de arbeiders dicht bij de industrie, in de woonzone van Merksem Zuid. Doorheen de jaren werken er steeds minder inwoners Van Merksem Zuid in de bedrijven. Heel wat huizen werden de laatste jaren verkocht aan mensen zonder link met de bedrijvigheid. De directe connectie tussen de woonzone en de industriezone is dus afgenomen. Dit zorgt voor een onevenwichtige balans tussen wonen en werken. “30 jaar geleden, werkten heel wat inwoners in het verpakkingsbedrijf, niemand klaagde in die tijd over eventuele overlast, **wij vormden een meerwaarde voor de wijk, zonder bedrijf geen inkomen.** Nu werkt er bijna niemand uit de wijk in mijn bedrijf”, Aldus Bruno (wokshop bedrijven i.f.v. masterplan _ BKSI). **Niettemin is de werkzaamheidsgraad** (verhouding werkende 18 t.e.m. 64 jarige t.o.v. inwoners van 18 t.e.m. 16 jaar) **in de wijk Oud Merksem lager dan het Antwerpse gemiddelde.**

“De klachten vanuit de buurt nemen de afgelopen jaren toe. Dagelijks krijg ik telefoon in verband met overlast. Mijn bedrijf is natuurlijk ook wel gegroeid, maar ik denk dat er zeker een **verband is tussen het toenemend aantal klachten en het afnemende aantal arbeiders uit de wijk.**” Aldus Bruno (wokshop bedrijven i.f.v. masterplan _ BKSI).

PROFO, gevestigd aan de rand van Merksem Zuid verzorgt over heel Vlaanderen tal van trajecten voor jongeren. Op die manier wordt jongeren de kans gegeven zichzelf later een plek binnen het reguliere arbeidscircuit en de maatschappij te verzekeren. "Iedereen sterker maken" is dan ook onze baseline.

Match

- De Koekenfabriek is zich erg bewust van de sociale realiteit in Merksem Zuid en dient ook hun engagement aan om de wijk te verbeteren.
- Combinatie van wonen en bedrijvigheid stimuleert de sociale controle in het voordeel van de bedrijven
- PROFO verzorgt over heel Vlaanderen tal van traject voor jongeren. Op die manier wordt jongeren de kans gegeven zichzelf later een plek binnen het reguliere arbeidscircuit en de maatschappij te verzekeren.

Mismatch

- Logistiek industrie (vrachtwagens, heftrucks, ...) vs. woonwijk
- Werkgelegenheid vs. lage werkzaamheidsgraad
- Grootschalige bouwblokken vs. nood aan fijnmazige doorsteken
- Nood aan groene gezellige ontmoetingsruimte vs. blinde gevels die voor een kil gevoel zorgen
- Verschil in tijd ruimte gebruik van verschillende leefwerelden vs. enkelvoudig gebruik van niet bebouwde ruimte. Zowel de moskee Essalam als Kras als bedrijven zien de mogelijkheid op bepaalde parkeerplaatsen dubbel te gebruiken.
 - De moskee zou de parking van Aveve en IDP graag gebruiken op de drukke gebedsmomenten zoals het vrijdaggebed. In de wijk zijn te weinig parkeerplaatsen, waardoor sommigen zich foutparkeren. Als de parking op deze moment ter beschikking gesteld kan worden, wordt de wijk ontlast.

- Kras ziet de parkings van de bedrijven ook als mogelijke speelterrein op momenten dat er geen wagens geparkeerd staan. In het bijzonder denkt kras aan de parking van de AVEVE. Deze grenst onmiddellijk aan de werking van Kras
- De overloopparking van de Giants voor het sportpaleis staat gedurende de werkuren vaak leeg. Deze ruimte zou potentieel gedeeld kunnen worden met de bedrijven in de Kop van Merksem.

Kiemen tot acties met focus op het ruimtelijk masterplan

- Inzetten op ruimtelijk rendement
 - Dialoog opstarten met het Sportpaleis en the Giants voor een gedeeld gebruik van de overloopparking
 - Dialoog opstarten met industrie en bedrijven voor dubbel gebruik van parkeerplaatsen als voetbalvelden
 - Dialoog opstarten met industrie rond publiek gebruik van daken
 - ...
- Integratie van fijnmazig sociaal weefsel tussen de industrie van het Dokske en de woonzone
- Aangepaste ruimte om te voetballen
- Knelpuntberoepen in kaarr bregen ikv eventuele tewerkstellingsacties
- Inzetten op creatieve samenwerkingen tussen buurt en bedrijven, waardoor inwoners opnieuw een connectie voelen met bedrijven
 - Samenwerkingsverband tussen Aveve en moestuin
 - Publiek gebruik van daken van de industrie, bedrijven
 - Integratie van leurplekken / ruimte voor foodtrucks in de publieke ruimte
 - ...

2.3 Meervoudige conclusies die voortvloeien vanuit de kruisende leefwerelden

➤ **Diversiteit aan ruimtegebruik herkennen**

De confrontatie van de (mis)matches vanuit de verschillende leefwerelden toont aan dat, **omdat alle leefwerelden zich goed zouden voelen, een diverse wijk nood heeft aan verschillende ontmoetingsplaatsen.** Ook de literatuur bevestigt dit. Iedere 'groep' gaat op zoek naar **specifieke ankerpunten in zijn of haar buurt.** Ankerpunten zijn plaatsen waar mensen zich in kunnen herkennen en waar ze gelijkgezinden kunnen ontmoeten. De diversiteit aan ontmoetingsplaatsen moet in evenwicht zijn met het aantal verschillende leefwerelden. **Bij een onevenwicht of te weinig diversiteit in een wijk komt alle macht bij één bepaalde groep te liggen** (Oosterlyncck, 2014). In de wijk Merksem Zuid komt de macht, wegens het gebrek

aan publieke ruimte, in handen van jongeren terecht. Zij claimen de openbare ruimte, wat bijdraagt tot het onveiligheidsgevoel (al plegen zij niet perse criminele feiten).

➤ **Subjectieve veiligheid als basisbehoefte voor het gebruik van de publieke ruimte**

Doordat er te kort is aan publieke ruimte in de wijk op maat van de verschillende leefwerelden worden er steeds meer eisen/claims op de ruimte gelegd. Door **de eisen/claims** vindt niet iedere leefwereld een plek in de openbare ruimte. Omdat bepaalde groepen zich ondertrouwd voelen met de groepen die de openbare ruimte claimen, voelen ze zich **niet thuis** in de wijk. Daarnaast draagt het gedrag van de claimende groep bij tot het onveiligheidsgevoel. Het onveiligheidsgevoel beïnvloedt het gebruik van de publieke ruimte. In de wijk Merksem Zuid eisen jonge mannen, wegens een gebrek aan aangepaste ruimte, de publieke ruimte op. De inzichten vanuit de verschillende leefwerelden tonen aan dat zowel **kinderen, tiener en jongvolwassen meisjes als vrouwen de beschikbare ruimte hierdoor anders/minder gaan gebruiken.**

Sociale controle gaat uit van ogen op de straat. De industriezone, drukke verkeersassen en de blinde gevels creëren de indruk dat de woonzone in Merksem Zuid niet ingebed is in het ruimer stedelijk weefsel. De wijk lijkt “dood te lopen” tegen de industrie. De geïsoleerde, blinde setting creëert het gevoel dat de wijk de ideale potentiële locatie is voor criminaliteit. Dit draagt bij tot het onveiligheidsgevoel.

Meer ogen op de straat kan o.a. gecreëerd worden door het stimuleren van laagdrempelige **ontmoetingen in de publieke ruimte**. Ontmoetingen kunnen gestimuleerd worden door:

- Een netwerk tussen de verschillende plaatsen waar de verschillende leefwerelden elkaar kunnen ontmoeten.
- Naast een netwerk binnen de verschillende plaatsen binnen de wijk is ook de inbedding van de wijk in het ruimere stedelijk weefsel belangrijk. Een betere inbedding zorgt voor meer passage en meer passage leidt dan weer tot meer ogen op de straat.
- Een bovenlokale trekpleister kan de passage doen toenemen.
- ‘Extra-muras’ activiteiten
- ...

Naast de inwoners en de gebruikers van de publieke ruimte is een wijkwerker een interessante figuur als extra paar ogen op de straat.

3 Sociale wijkvisie

Op basis van de verkregen inzichten, geclusterd per leefwereld² detecteren we **drie leidende principes** voor een **ontwikkelingsbeleid** in Merksem Zuid. Dit vertaalt zich in een sociale wijkvisie voor Merksem Zuid.

Merksem Zuid vraagt om een toekomstvisie die niet alleen inzet op het vernieuwen van fysiek-ruimtelijke en materiële aspecten. Ze vraagt om een visie die deze ook nadrukkelijk verbindt met de sociale aspecten van de wijk; nl. de manier waarop Merksem Zuid beleefd, geleefd en toegeëigend wordt. Merksem Zuid streeft ernaar om een **koesterende, gekoesterde en verbonden wijk** te worden, waar met fierheid gewoond en gewerkt kan worden. De sociale eigenheid van de wijk met zijn huidige inwoners, ondernemers en werknemers staat hierbij voorop. Het is belangrijk om bij de uitwerking van de ruimtelijke toekomstvisie aandacht te hebben voor die identiteit. Om dit waar te maken, schuiven we drie leidende principes naar voor:

1. Richting een gekoesterde wijk door in te zetten op verleidelijke publieke ruimte die gebruik stimuleert: Merksem Zuid streeft naar een leef- en werkomgeving waar de inwoners en werknemers zich thuis voelen en

² Voor meer informatie over de inzichten, geclusterd per leefwereld verwijzen we naar; hoofdstuk 2

die gewaardeerd wordt door de lokale gemeenschap. Merksem Zuid zet daarom maximaal in op het inrichten van verleidelijke publieke ruimte die betekenis krijgt voor de lokale gemeenschap. Dit zal mensen aanzetten om deze (intensief) te gaan gebruiken, ook voor niet-noodzakelijke activiteiten. Dit doen we enerzijds via de creatie van een leesbaar, herkenbaar en verkeersveilig publiek domein waar men zich comfortabel, veilig en prettig voelt om te blijven hangen, te verpozen, rond te kijken en te genieten. Dit zowel overdag als in het donker. Dit kan zich in Merksem Zuid vertalen in landmarks of oriëntatiepunten, herkenbare randen, maar ook in een goed beheer van het domein en de introductie van 'zachtheid' aan de hand van groen, kleur, gevels die blijk geven van leven, kindvriendelijke ingrepen, enz... Wanneer dit gebeurt, biedt het de mensen het nodige comfort om elkaar te gaan ontmoeten, wat de sociale samenhang versterkt. En zo komen we bij het tweede punt dat bijdraagt tot een gekoesterde wijk, en dat zijn mensen. Door activiteiten (buurtfeesten, buurtsport, ...) en bestemmingen (horeca, voorzieningen, openbare bestemmingen, ...) aan te trekken die publiek en circulatie genereren, mikken we op levendigheid. En zien gebruiken, doet gebruiken.

2. Richting een koesterende en inclusieve wijk door aandacht te hebben voor divers ruimtegebruik: De diverse leefwerelden die Merksem Zuid rijk is, moeten een plek vinden in de wijk die voor hen betekenis heeft. Merksem Zuid streeft daarom naar een evenwichtige diversiteit van plekken dat verschillende vormen van gebruik van de publieke ruimte toelaat. Merksem Zuid investeert daarom in een openbare ruimte dat geschikt is voor meerdere gebruikers tegelijk (hetzij op verschillende momenten). Dit gebeurt door in te spelen op de noden van medegebruikers zonder de noden van de hoofdgebruiker aan te tasten. Op die manier kan de schaarse ruimte die er is, niet geclaimd worden door 1 dominante gebruikersgroep. Dit doen we vanuit het besef dat de inwoners van Merksem Zuid meer dan elders, aangewezen zijn op de publieke ruimte. Door in te zetten op meerdere plekken en ruimtes in de wijk die telkens andere vormen van gebruik en eigenheid toelaten, zonder elkaar in de weg te staan, gaat Merksem Zuid claiming tegen. Het zijn de zwakkere groepen die vaak het slachtoffer zijn van claiming, waardoor we hen vandaag beperkt tegenkomen in het projectgebied. Meer jonge vrouwen, moeders en spelende kinderen (ook de allerjongsten) op straat, zonder de huidige gebruikers uit te sluiten of weg te duwen, lijkt een mooi toekomstbeeld richting een koesterend Merksem Zuid.

3. Richting een verbonden wijk met aandacht voor netwerkontwikkeling en ondersteuning: Merksem Zuid is rijk aan sociaal-maatschappelijk-culturele organisaties. De lokale organisaties aanwezig op het terrein, vormen de ruggengraat van heel wat sociale netwerken. Merksem Zuid streeft er enerzijds naar dit netwerk te behouden en te versterken en anderzijds wenst Merksem Zuid mismatches tussen de noden van de inwoners en het aanbod van de organisaties aan te pakken. Behouden en versterken van de sociale netwerken doet Merksem Zuid door in te zetten op laagdrempeligheid, toegankelijkheid, zichtbaarheid, dialoog en samenwerking. Maar ook door resoluut de kaart te trekken van de herinrichting publieke ruimte die de werking van de verschillende organisaties ondersteunt. Naast behouden en versterken pakt Merksem Zuid ook mismatches aan. Zo leven er in Merksem Zuid bijvoorbeeld heel wat kinderen met speciale zorgnoden. Niettemin is er een gebrek aan sociaal-maatschappelijke organisaties met de focus op deze leefwereld. Een netwerk van sociaal-maatschappelijk-culturele organisaties dat inzet op alle leefwerelden in Merksem Zuid, lijkt een mooi toekomstbeeld richting een verbonden Merksem Zuid. De publieke ruimte vormt immers een cruciale voedingsbodem voor het kunnen uitbouwen van een gezond netwerk aan sociale relaties.

Het einddoel is geen conflictloze samenleving. Fricities en spanningen maken ook deel uit van het sociale leven. Waar Merksem Zuid wel naar streeft is een samenleving waar structureel vermijdingsgedrag, angst, uitsluiting of isolatie geen plaats krijgt.

4 Actierichtingen

Per leidend principe die we beschreven in de sociale wijkvisie³ gaan we in dit hoofdstuk in op de probleemstelling en formuleren we enkele concrete acties. Dit hoofdstuk geeft een waaier van niet-ruimtelijke

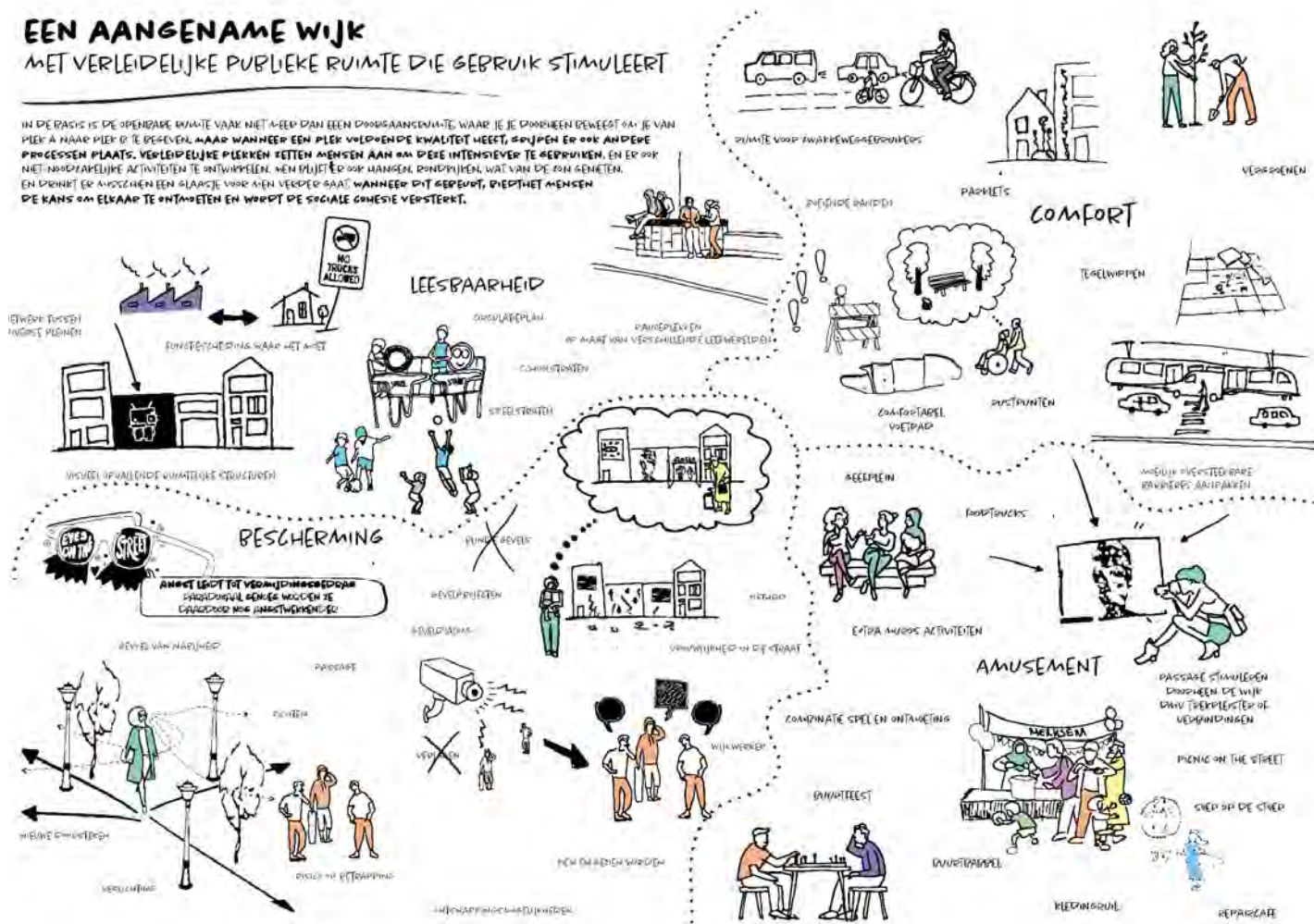
³ Voor meer informatie over de sociale wijkvisie verwijzen we naar hoofdstuk 3

acties weer die aanvullend aan het ruimtelijk masterplan bijdragen aan een kwaliteitsvolle woon- en werkomgeving.

4.1 Inzetten op een aangename wijk met verleidelijke publieke ruimte die gebruik stimuleert

EEN AANGENAME WIJK MET VERLEIDELIJKE PUBLIEKE RUIMTE DIE GEBRUIK STIMULEERT

IN DE BASIS IS DE OPENBARE RUIMTE VAAK NIET ALLEEN DAN EEN DOORSGAANSWEGE, WAAR JE JE DOORHEEN BEVEEST OM JE VAN PLEK A NAAR PLEK OP TE BEGEVEN. MAAR WANNEER EEN PLEK VOLDOENDE KWALITEIT HEEST, GAAN ER OOK ANDERE PROCESSEN PLAATS. VERLEIDELIJKE PLEKKEN ZETTEN MENSEN AAN OM DERE INTENSIEVER TE GEBRUIKEN, EN ER OOK NIET-NOODZAKELIJKE ACTIVITEITEN TE ONTWIKPELEN. MEN DRIJFT ER OOK HANSEN, RONDRIJVEN, WAT VAN DE ZON GEMETEN, EN DRINKT ER AVOSCHEN EEN SLAAGJE VOOR ALEN VERDER SAAT. WANNEER DIT GEBEURT, DRIJFT MENSEN DE KANS OM ELKAAR TE ONTAMETEN EN WORDT DE SOCIALE COHESIE VERSTERKT.



➤ Probleemstelling:

- **De openbare ruimte in Merksem Zuid is kil en grijs en er zijn weinig rustpunten.** De openbare ruimte nodigt niet uit tot verblijven. Dit staat in schril contrast met de noden. De gemiddelde woonoppervlakte per inwoner is in Merksem Zuid bijzonder laag ($47\text{m}^2/\text{inw.}$)⁴. Bovendien hebben slechts een beperkt aantal woningen een private tuin. De kleine huisvesting zorgt voor heel wat stress binnen de huishoudens. De bewoners zijn meer dan elders aangewezen op de publieke ruimte. Vooral de mannelijke jongeren vertoeven daarom vaak buitenshuis.

⁴ De gemiddelde woonoppervlakte per inwoner is, in de woonzone begrensd door Eugeen Meusstraat, Borrewaterstraat, de Minister Delbekelaan en de Minister Schollaertstraat, uitzonderlijk laag ($36\text{ m}^2/\text{inwoner}$). De gemiddelde woonoppervlakte per inwoner in de stad Antwerpen bedraagt $56\text{ m}^2/\text{inwoner}$. Ook de woonzone in de Kop van Merksem en de woonzone ten noorden van de Minister Schollaertstraat kent een lager gemiddeld woonoppervlakte dan de stad Antwerpen (respectievelijk $50\text{ m}^2/\text{inwoner}$ en $47\text{ m}^2/\text{inwoner}$) (geodata stad Antwerpen).

- Inzichten leefwerelden:⁵
 - Leefwereld Noor en Sofia: *“Eigenlijk zijn er nergens in de wijk gezellige plaatsen met bankjes waar we kunnen kletsen met vriendinnen. De wijk is grijs en kil. Bij de speeltuin aan de Borrewaterstraat staan wel bankjes, maar daar komen we niet want daar zijn de jongens”.* Noor en Sofia spreken daarom na schooltijd met hun vriendinnen vooral binnenshuis af. (Voordeur gesprek _ meisjes Emiel Lemineurstraat)
 - Leefwereld Gofran: *“De publieke ruimte in Merksem is kil en grijs, een gezellige lunchpauze in openlucht zit er niet in. Meer groen zou aangenaam zijn”.* (Vindplaatsgerichte gesprekken _ ondernemers koekenfabriek)
 - ..

Er is nood aan een herwaardering van het stedelijk weefsel; niet enkel een fysieke herwaardering, maar ook een mentale. Verblijfsgedrag wordt niet enkel bepaald door fysiek comfort, maar ook door sociaal comfort. Pas als mensen zich sociaal comfortabel/veilig voelen zullen ze langer vertoeven in de ruimte.

- **De natuurlijke controle is beperkt: wanneer er weinig ogen zijn, heerst een onveiligheidsgevoel op straat.** Er is weinig tot geen passage doorheen de wijk. Deze wordt enkel gebruikt als doorgangruimte door inwoners en werknemers (en zelf die blijkt beperkt omwille van vermijdingsgedrag). Daarnaast is er weinig tot geen interactie tussen de private (woningen/bedrijven) en publieke sfeer en zijn er veel blinde gevels. Ook tonen de inwoners van Merksem Zuid tonen weinig fierheid t.o.v. hun wijk. Op heden zetten reeds enkele organisatie met concrete acties in op de interactie tussen de woning en de straat. Zo organiseerde Merksem dok bijvoorbeeld een actie waarbij bankjes voor de gevel werden gemaakt en geschilderd in felle kleuren. Dergelijke acties dragen bij tot een toenemend gevoel van trots en aantal ogen op de straat. Enkele inwoners geven aan zich hierdoor **oncomfortabel** te voelen. Angst leidt tot vermijdingsgedrag, paradoxaal genoeg wordt de ruimte daardoor nog angstwekkender en nog meer gemeden.

- Inzichten leefwerelden:⁶
 - Leefwereld Noor en Sofia: *“Ik heb nog nooit echt iets meegemaakt, maar je voelt heel de tijd dat het zou kunnen gebeuren en het is die dreiging die de wijk zo onaangenaam maakt. Ik mis de ogen op de straat heel hard. Iedereen sluit zich op in zijn woning en verder komt hier niemand. Dat maakt mij angstig.”* (Voordeur gesprek _ meisjes Emiel Lemineurstraat)
 - Leefwereld Sarah: *“Ik probeer mijn auto altijd zo dicht mogelijk bij de deur te parkeren, al is dat niet altijd mogelijk. In De Van Stralenlei is er veel parkeerplaats, maar daar durf ik niet komen, het einde van de straat is niet verlicht.”* (Voordeurgesprek _ Moeder en zoon Borrewaterstraat).
 - ...

- Het **claimedrag** door jongeren (zie actierichting 2) wordt als oncomfortabel ervaren door heel wat inwoners van de wijk.

- Inzichten leefwerelden:⁷
 - Leefwereld Noor en Sofia: *“Bij de speeltuin aan de Borrewaterstraat staan wel bankjes, maar daar komen we niet want daar zijn de jongens”.* Noor en Sofia spreken daarom na schooltijd met hun vriendinnen vooral binnenshuis af. (Voordeur gesprek _ meisjes Emiel Lemineurstraat).
 - Leefwereld Manuel en Alan: *Manuel en Alan gaan nooit naar de speeltuinen in de buurt. “Jongeren roken daar sigaretten en vechten.”*
 - ...

⁵ Voor meer informatie over de inzichten, geclusterd per leefwereld verwijzen we naar hoofdstuk 2

⁶ Voor meer informatie over de inzichten, geclusterd per leefwereld verwijzen we naar hoofdstuk 2

⁷ Voor meer informatie over de inzichten, geclusterd per leefwereld verwijzen we naar hoofdstuk 2

- **De fysieke bescherming beïnvloedt het gebruik van de publieke ruimte:** de bescherming van de zachte weggebruiker, de recreant t.o.v. het gemotoriseerd verkeer. In Merksem Zuid is er geen duidelijke zonering tussen het wonen en de bedrijvigheid. Het (vracht)verkeer zoekt zijn weg doorheen het woonweefsel. Het vele (vracht)verkeer zorgt voor onveilige situaties en conflicten tussen het doorgaand vrachtverkeer en de spelende kinderen.
 - Inzichten leefwerelden:⁸
 - Leefwereld Mario: *“Het speelplein en de zone waar de vrachtwagens geparkeerd staan zijn van elkaar gescheiden d.m.v. betonblokken en hekkens. Dit is goed, want vroeger reden de vrachtwagens vaak te dicht bij de speeltuigen, met alle gevolgen van dien, ... Maar een poortje lijkt me geen probleem.”* (diepte-wandel-interview_ De Luchtballon)
 - Leefwereld Sarah: *“Als ze door de wijk fietst met haar kinderen, dan fietsen ze altijd over de stoep. De Eugeen Meeusstraat vermijden ze vanwege het vele vrachtverkeer.”* (voorkeur gesprek _ gezin Vrijhandelstraat). *“Ook in de rest van de wijk is er veel vrachtverkeer, onlangs is onze buurvrouw omvergereden door een vrachtwagen.”* (voorkeur gesprek _ gepensioneerde man Jaak Covelierstraat).
 - ...

- **De wijk is omsloten door drukke infrastructurale assen.** De Deurnsebaan en de Bredabaan vormen een barrière, in het bijzonder voor kinderen. In de directe omgeving van de wijk Merksem Zuid bevinden zich twee grote parken: Bouckenborgh en Gemeentepark. De kinderen lijken deze parken te kennen via school, maar omwille van de enorme barrièrewerking gaan ze hier na de schooluren niet vaak heen. Er is geen veilige, zachte, speelbare verbinding tussen de wijk en deze parken. Niettemin zouden deze gedeeltelijk een antwoord kunnen bieden op het tekort aan speel- en buurtsportterreinen. Ook de Kop van Merksem is ingesloten door drukke wegen. Er is geen zachte, veilige verbinding tussen de Kop en het Dokske.
 - Inzichten leefwerelden:⁹
 - Leefwereld Sarah: *“Kop van Merksem is een eiland”, zegt Yousra. “Het is ingesloten door drukke wegen. Probeer de Ingenieur Menneslaan maar eens over te steken, zeker ’s avonds want dat is daar ook nog slecht verlicht. Vrachtwagens blokkeren het zebrapad en ze laten fietsers niet oversteken.”* (voorkeurgesprekken _ Bredabaan en Jaak Covelierstraat). Maar niet alleen de Ingenieur Menneslaan ervaart Yousra als moeilijke oversteek. *“De verkeerslichten van de Bredabaan, Minister Delbekelaan en Groenendaallaan staan slecht afgesteld waardoor het gevaarlijk is om over te steken.”* Daardoor gaat Yousra eerder naar Schoten winkelen dan naar de Albert Heijn of Lidl in het Dokske. (voorkeur gesprekken _ Bredabaan)
 -

Kortom, de publieke ruimte in Merksem Zuid leent zich er niet toe om de andere te ontmoeten en deze intensief te gebruiken. **Hierdoor zijn er minder mogelijkheden om de sociale cohesie te versterken.**

➤ Niet ruimtelijke acties:

We identificeren een waaier aan niet-ruimtelijke actierichtingen die aansluitend op het masterplan kunnen bijdragen tot de creatie van een aangename wijk met verleidelijke publieke ruimte die gebruik stimuleert. **Het masterplan voorziet een ruimtelijke visie, maar enkel als ook tegemoetgekomen wordt aan de sociale randvoorwaarden zal de ruimte intensiever gebruikt worden en zullen ontmoetingen plaatsvinden.** De

⁸ Voor meer informatie over de inzichten, geclusterd per leefwereld verwijzen we naar hoofdstuk 2

⁹ Voor meer informatie over de inzichten, geclusterd per leefwereld verwijzen we naar hoofdstuk 2

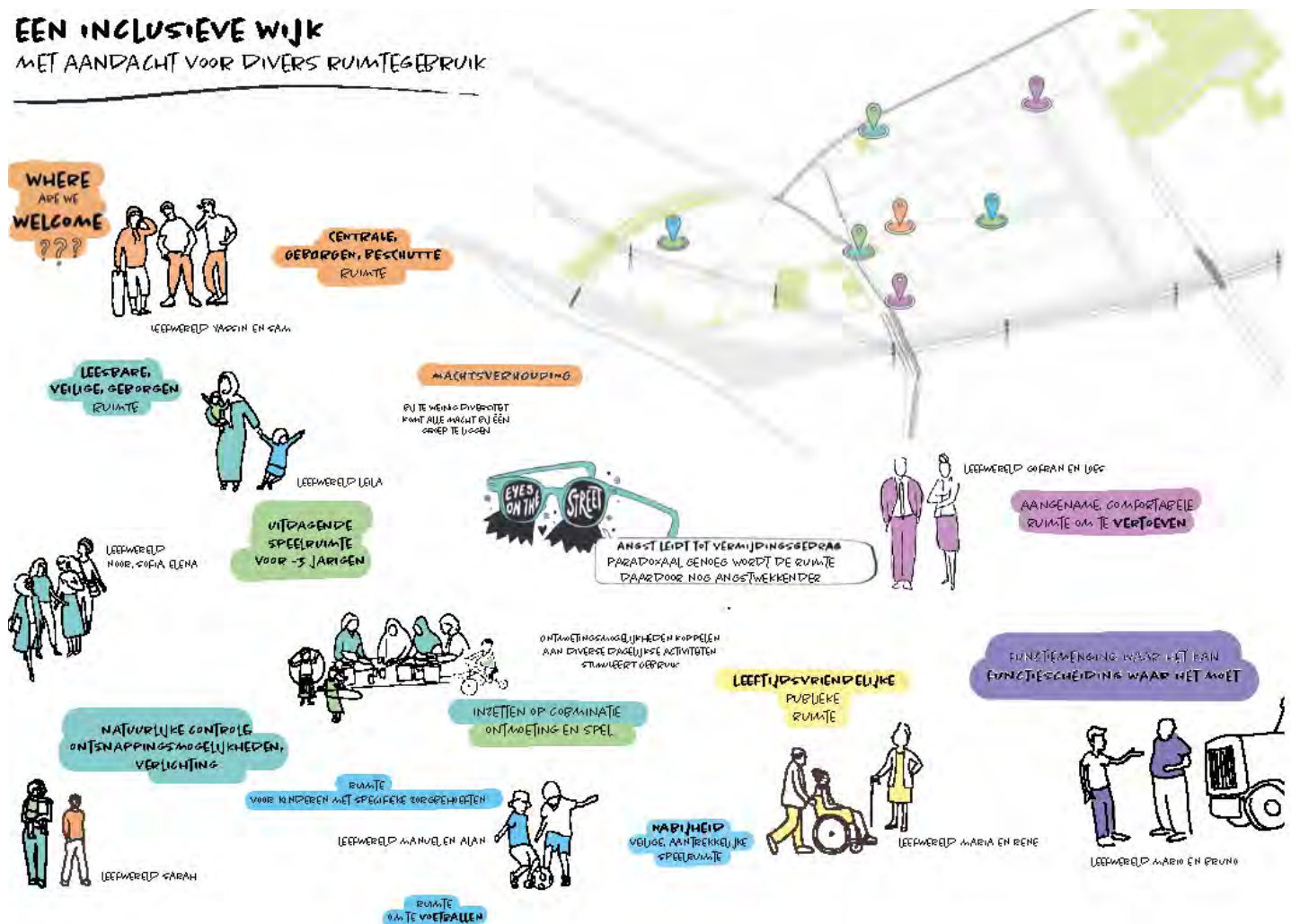
openbare ruimte van Merksem Zuid vormt de perfecte scène voor criminaliteit. Inzetten op natuurlijke controle kan het onveiligheidsgevoel reduceren. O.a. onderstaande acties kunnen hiertoe bijdragen:

- **Passage** aanmoedigen doorheen de wijk om vluchtige ontmoetingen te stimuleren.
 - Inzetten op **kleinschalige en informele ontmoetingsplaatsen** (picknick banken) is actie die dit kan stimuleren.
 - Inzetten op (vrouw -en meisjesvriendelijke) bovenlokale **aantrekkingspolen** die passage genereren. De blinde gevels die op heden bijdragen tot het onveiligheidsgevoel kunnen hiervoor ingezet worden. Enkele concrete voorbeelden ter inspiratie zijn kunst in de publieke ruimte, graffiti, Instagram wandeling doorheen Merksem Zuid of TikTok Wall waar jongeren filmpjes opnemen.
 - Passage creëren door de **wijk in te bedden in het ruimer stedelijk weefsel**. Op korte termijn kan dit door in te zetten op zachte, groene verbindingen tussen de wijk en zijn omgeving. Groene nerven doorheen Merksem Zuid door middel van geveltuinjes of parklets kunnen dit te weeg brengen. Ook bovenlokale routes doorheen de wijk (street-art, recreatieve fietsroute, ...) kunnen bijdragen tot de inbedding in het ruimers stedelijk weefsel.
- Inzetten op een **betere relatie tussen de bebouwing en de straat**.
 - Dit kan bijvoorbeeld aan de hand van projecten zoals de bankjes van Merksemdok of gevelprojecten. Dergelijke projecten kunnen enerzijds bijdragen tot een aangener straatbeeld. Anderzijds kunnen deze samen met de buurt gerealiseerd worden, wat mogelijke banden tussen inwoners aanmoedigt. Zulke acties geven blijk van toe-eigening en eigenaarschap.
- **Herinrichting van de publieke ruimte om “extra-muros”¹⁰ activiteiten te stimuleren/ ondersteunen.** Doormiddel van “extra-muros” activiteiten neemt het aantal ogen op de straat toe. Voorbeelden hiervan zijn o.a.:
 - Open Koffie-momenten, georganiseerd door Tutti, in de publieke ruimte
 - Buurtfeesten, buurtbabbels
 - Gebruik van de speeltuin in de Borrewaterstraat door de school De Luchtballon
- Inzetten op de aanwezigheid en op het **gevoel van nabijheid van een wijkagent of wijkfiguren**.
- Inzetten op een betere **leesbaarheid van de publieke ruimte**: indien het gebruik van een ruimte niet strookt met de inrichting kan dit als storend ervaren worden. O.a. Speelstraten, schoolstraten of pauzeplekken in de publieke ruimte kunnen zorgen voor een verhoogde leesbaarheid.

¹⁰ Georganiseerde activiteiten in de publieke ruimte

4.2 Inzetten op een inclusieve wijk met aandacht voor divers ruimtegebruik

EEN INCLUSIEVE WIJK MET AANDACHT VOOR DIVERS RUIMTEGEBRUIK



➤ Probleemstelling:

- De gemiddelde woonoppervlakte per inwoner is, in Merksem Zuid bijzonder laag.¹¹ Bovendien hebben slechts een beperkt aantal woningen een private tuin. De kleine huisvesting zorgt voor heel wat stress. De inwoners zijn, meer dan elders, aangewezen op de publieke ruimte. Naast publieke buitenruimte is er, rekening houdende met de weersomstandigheden, ook nood aan publieke binnenruimte waar de inwoners kunnen vertoeven, elkaar kunnen ontmoeten en waar kinderen zich kunnen uitleven. Vooral de mannelijke jongeren vertoeven vaak buitenshuis, meisjes verblijven eerder binnenshuis.
 - Inzichten leefwerelden:¹²

¹¹ De gemiddelde woonoppervlakte per inwoner is, in de woonzone begrensd door Eugeen Meeusstraat, Borrewaterstraat, de Minister Delbekelaan en de Minister Schollaertstraat, uitzonderlijk laag (36 m²/ inwoner). De gemiddelde woonoppervlakte per inwoner in de stad Antwerpen bedraagt 56 m²/ inwoner. Ook de woonzone in de Kop van Merksem en de woonzone ten noorden van de Minister Schollaertstraat kent een lager gemiddeld woonoppervlakte dan de stad Antwerpen (respectievelijk 50 m²/ inwoner en 47 m²/ inwoner) (geodata stad Antwerpen).

¹² Voor meer informatie over de inzichten, geclusterd per leefwereld verwijzen we naar hoofdstuk 2

- Leefwereld Leila: Ze woont met haar kroost in een klein appartementje zonder tuin, wat regelmatig voor spanningen zorgt binnen het gezin. *(diepte-wandel-interview _ De Luchtballon).*
- Leefwereld Leila: *"Ik kan mijn zoon in onze kleine woning die motorische prikkels niet bieden en doordat de speeltuin in de Borrewaterstraat gevaarlijk lijkt en ik me er onveilig voel, weet ik niet welke andere opties er zijn."* *(diepte-wandel-interview _ De Luchtballon).*
- ...

- **Maar de publieke ruimte in Merksem Zuid is schaars.** De laag met tekortzone van buurtsportterreinen op buurtniveau (400 m en 5 min. wandelen) toont een tekort aan buurtsportterreinen in de woonzone begrensd door de Gasthuishoevestraat, Minister Delbekestraat en de Taxandriestraat en de woonzone begrensd door de Sint Bartholomeusstraat en de Bredabaan. De laag met tekortzones aan speelterreinen toont in dezelfde woonzones een tekort aan speelterreinen (geodata stad Antwerpen).

- **Indien er te weinig publieke ruimte is, beginnen machtsverhoudingen te spelen en komt de macht gemakkelijker bij een bepaalde groep te liggen.** In Merksem Zuid uit dit tekort zich door het claimgedrag van jongeren op ruimtes die niet specifiek voor hen ingericht zijn. Als gevolg worden de leefwerelden voor wie de ruimte wel ingericht is verdrongen. Op heden vertoeven de jongeren vaak aan de speeltuin in de Borrewaterstraat. Kinderen en moeders voelen zich vaak niet comfortabel in de aanwezigheid van jongeren. Maar de jongeren vinden nergens anders een plek in de openbare ruimte. **Enkel als er voldoende publieke ruimte is, zal het vertoeven van bepaalde leefwerelden in de openbare ruimte niet langer als claimgedrag aangevoeld worden.**
- **Bovendien is er nood aan een diversiteit aan ontmoetingsplaatsen, op maat van de verschillende leefwerelden, zodat alle leefwerelden zich thuis voelen in Merksem Zuid.** Mensen kunnen best wel overweg met de diversiteit in de wijk, zolang er maar plaatsen blijven die aansluiten bij hun specifieke noden en wensen. Vanuit dat oogpunt moet het beleid zeker aandacht besteden aan divers ruimtegebruik. Iedere groep heeft nood aan een plek die bij de noden en wensen aansluit.
 - Er is nood aan centrale, geborgen, beschutte ruimte voor **jongeren** die niet overlapt met andere doelgroepen. Indien er geen specifieke ruimte wordt voorzien voor jongeren, dan zullen bepaalde doelgroepen (kinderen en moeders) met bepaalde noden, geen plek vinden in het stedelijk weefsel wegens het claimgedrag.
 - Ook **meisjes en vrouwen** hebben nood aan veilige geborgen, leesbare ruimte, met voldoende natuurlijke controle, en met de mogelijkheid om 'iets te doen'. Zo zal een picknickbank meer betekenen dan een gewone bank. Er is ook een hoge nood aan uitdagende speelruimte voor **min 3-jarigen** waar motorische prikkels ontwikkeld kunnen worden. Hierbij moet ingezet worden op een combinatie van spel en ontmoeting. Waar **moeders** met de jonge kinderen zich welkom voelen en graag zijn.
 - **Jonge kinderen** hebben nood aan ruimte waar ze mogen spelen en voetballen in de directe omgeving van hun woning. Heel wat woningen in Merksem Zuid hebben geen tuin. De kinderen zijn in hun directe omgeving dus aangewezen op de straat om te spelen. Er is een concrete nood gedetecteerd voor voetbalruimte.
 - **Ouderen** hebben nood aan een leeftijdsvriendelijke publieke ruimte waarin ze zich makkelijk kunnen bewegen en waar ze hun noden vervuld zien.
 - **Ondernemers en werknemers** die een aangename verleidelijke ruimte willen waar ze kunnen vertoeven voor of na hun shift / over de middag / tijdens de pauze / ...
 - ...

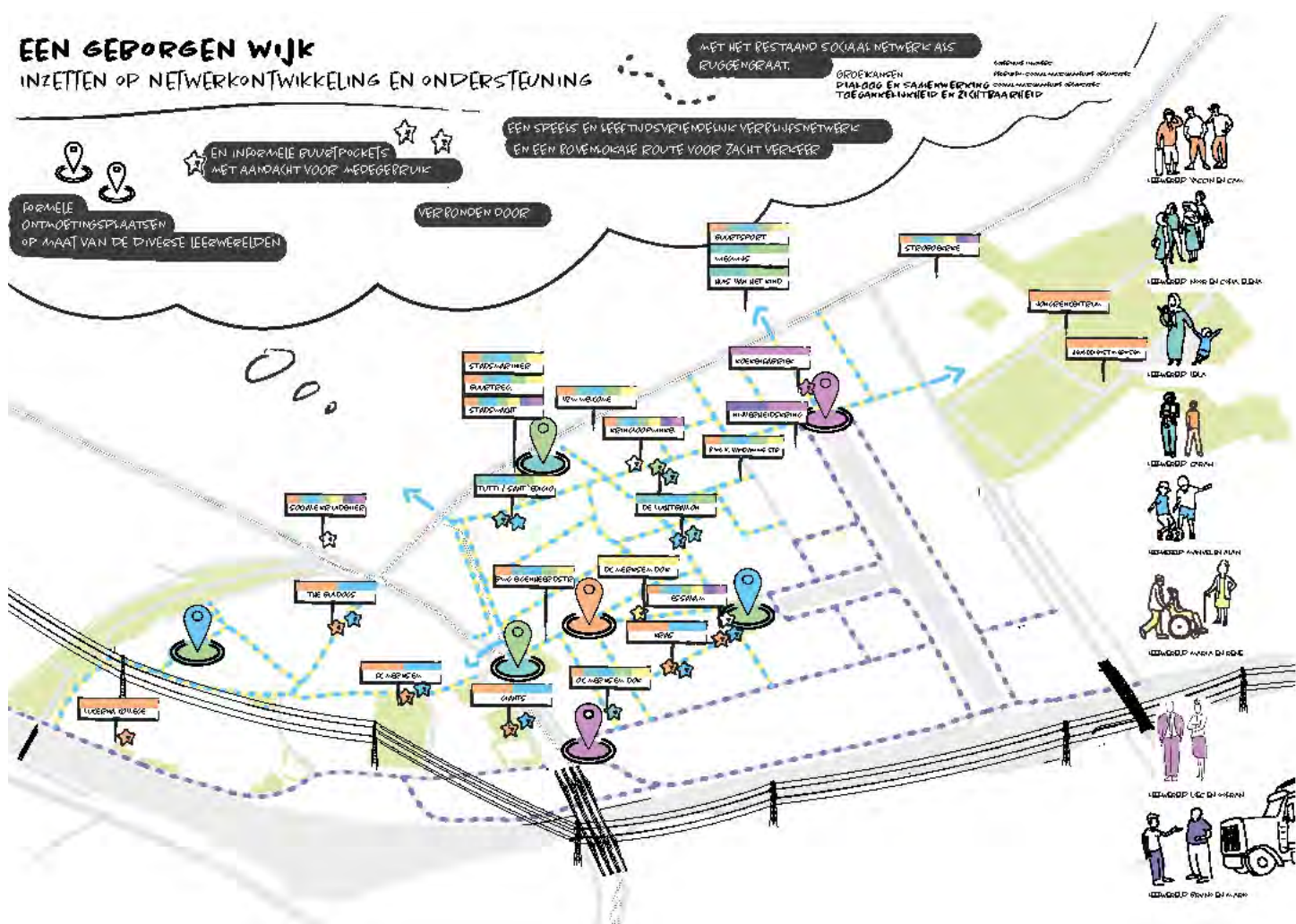
➤ Niet ruimtelijke acties:

We identificeren een waaier aan niet-ruimtelijke actierichtingen die aansluitend op het masterplan kunnen bijdragen tot de creatie van een inclusieve wijk, met aandacht voor divers ruimtegebruik. In Merksem Zuid is de openbare ruimte beperkt. **Indien het masterplan er niet in slaagt om deze uit te breiden blijft de macht bij**

één bepaalde groep te liggen - én worden andere leefwerelden blijvend verdrongen. Tegelijkertijd wordt nog heel wat (private) ruimte onderbenut. Deze (private) onderbenutte ruimtes delen biedt heel wat mogelijkheden. **Ruimte delen is ruimte creëren.** Maar nogal te vaak wordt gedeeld ruimtegebruik gesmoord in complexe regelgeving, trage procedures, onderhoud, ... Net daarom is het relevant om, voorafgaandelijk aan het ruimtelijk masterplan, de **potenties voor het delen van ruimtes uit te diepen.** Hierbij denken we o.a. aan onderstaande acties.

- **Het dubbel gebruik van binnen en -buitenruimtes** dient onderzocht te worden.
 - De moskee zou de parking van AVEVE en IDP graag gebruiken op de drukke gebedsmomenten, zoals het vrijdaggebed. In de wijk zijn te weinig parkeerplaatsen, waardoor sommigen foutparkeren. Als de parking op dit moment ter beschikking gesteld kan worden, wordt de wijk ontlast.
 - Kras heeft onvoldoende ruimte om met de tieners degelijk te sporten, daardoor trekken ze naar een sporthal in de buurt. Zelf ziet Kras potentieel net om de hoek: de parking van AVEVE staat 's avonds leeg en zou perfect kunnen dienen als speel- en sportruimte. Deze grenst onmiddellijk aan de werking van Kras.
 - De overloopparking van de Giants voor het Sportpaleis staat gedurende de werkuren vaak leeg. Deze ruimte zou potentieel gedeeld kunnen worden met de bedrijven in de Kop van Merksem.
 - Delen van binnen en -buitenruimtes van de school.
 - Onderzoeken welke invulling het vrijgekomen politiekantoor kan krijgen.
 - ...
- Onderzoeken wat de **impact is van gedeeld ruimtegebruik op beheer, verantwoordelijkheden, rollen ...** en welke aanpak en procedures hier kunnen op inspelen.
 - Wat is de visie van de stad/het district op gedeeld gebruik?
 - Biedt de stad of het district gespecialiseerde ondersteuning op maat van gedeelde ruimte-initiatieven voor administratieve vraagstukken? Zoals een plaatsbeschrijving, een tussenpersoon...
 - Zorgt de overheid (stad/district) voor het onderhoud en de schoonmaak van buitenruimtes in ruil voor publieke openstelling voor de buurt?
 - Voorziet de stad/ het district incentives voor de openstelling/ het delen van ruimte?
 - ...
- **Dialogoog** opzetten tussen de 'ruimte-aanbieders' en de 'ruimte-vragers'

4.3 Inzetten op een geborgen wijk met aandacht voor netwerkontwikkeling en ondersteuning



➤ Problemstelling:

- In Merkssem Zuid zijn er heel wat sociaal-maatschappelijk-culturele organisaties actief, in het bijzonder in Merkssem Dok. **Niettemin vinden nog heel wat inwoners hun weg niet tot bij de verschillende organisaties.** Verschillende **drempels** (vaste tijdsmomenten, locatie, inschrijving, taal, ...) beïnvloeden de toegankelijkheid.
 - Inzichten leefwerelden:¹³
 - Leefwereld Sofia en Noor: *“Vroeger ging ik vaak naar Kras, maar de jongens uit de buurt weten wanneer de activiteit plaatsvindt en staan me op te wachten”* (diepte-wandel-interview _ Kras).
 - Leefwereld Maria en René: René haar dochter moedigt haar aan om ook eens naar Tutti te gaan. De moeder van een vriendin van haar – Louise - gaat er wekelijks

¹³ Voor meer informatie over de inzichten, geclusterd per leefwereld verwijzen we naar hoofdstuk 2

koffiedrinken tijdens het open koffie moment. Louise woont graag in Merksem Zuid vanwege de veelheid aan activiteiten voor ouderen (vindplaatsgerichte gesprekken _ oudere vrouw Tutti) ... René wil graag eens gaan kijken, maar diverse omgevingsfactoren (te smal voetpad, obstakels op de voetpaden, te snel rijdend verkeer, te weinig rustplaatsen, ...) verhinderen haar.

▪ ...

- **Daarenboven ondersteunt de beperkte beschikbare publieke ruimte in Merksem Zuid de werking van de verschillende organisaties niet.** Zo is de publieke ruimte ter hoogte van de school De Luchtballon is beperkt. Niettemin is dit de locatie waar moeders elkaar na en voor schooltijd vluchtig ontmoeten. Een kwalitatievere ruimte zou ontmoeting stimuleren. Daarnaast is ook Kras zoekende naar ruimte in de openlucht om sport -en spelactiviteiten te organiseren. Ook de breedte van het voetpad ter hoogte van de Moskee is beperkt. Niettemin is dit de locatie waar heel wat gelovigen van binnen en buiten de wijk, voor en na het gebed, elkaar ontmoeten. Zulke concrete voorbeelden van ruimtegebruik zouden netwerken kunnen versterken.
- Ook werken de organisaties sterk **vanuit hun eigen visies en missies**. Er zijn reeds kiemen van samenwerking, maar er liggen nog heel wat groeikansen. Een betere afstemming en/of samenwerking tussen de verschillende organisaties zou ervoor kunnen zorgen dat meer inwoners bereikt worden en dat de verschillende inwoners elkaar leren kennen.
- Niettemin vormt de publieke ruimte een onderdeel van het netwerk die de voedingsbodem vormt voor een gezond netwerk aan sociale relaties. **De lokale organisaties aanwezig op het terrein, vormen de ruggengraat van het netwerk. Echter zijn er nog heel wat groeikansen. Door in te zetten op toegankelijkheid, zichtbaarheid, dialoog en samenwerking kan er efficiëntie winst geboekt worden.**
- Bovendien hebben heel wat **inwoners het gevoel dat ze niet gehoord** worden.
 - Inzichten vanuit de leefwerelden:¹⁴
 - Leefwereld Sam en Yassin: Sam en Yassin geven aan vaak bevestigd te worden over de wijk. *“Dit vinden wij positief, alleen wordt er amper teruggekoppeld. We zeiden eens dat een skatepark wel leuk zou zijn, iemand bij Kras vertelde dat dit er komt op het Duvelsplein. Dat is leuk, maar jammer dat we het via via moeten horen”* (diepte-wandel-interview _ Kras). *Sam zegt dat hij hoorde van iemand die bij het district werkt dat dit geen skatepark wordt. De jongeren zijn gefrustreerd over het gebrek aan communicatie en hebben het gevoel dat er nooit iets met hun input wordt gedaan* (diepte-wandel-interview _ Kras).
 - Leefwereld Sam en Yassin: *Ook Nuri heeft al eens een enquête ingevuld om de straten rond de scholen enkelrichting te maken. De bevraging is overgemaakt aan het Schepencollege maar ze hebben daar nooit meer iets van gehoord* (straathoekgesprek _ Gezin in de woonzone van het Dokske).
 - ...

➤ Niet ruimtelijke acties:

We identificeren een waaier aan niet-ruimtelijke actierichtingen die aansluitend op het masterplan kunnen bijdragen tot de creatie van een geborgen wijk, met aandacht voor netwerkontwikkeling en ondersteuning.

- **Samenwerking en dialoog** tussen verschillende organisaties actief op het terrein bevorderen. Dit kan onder andere door:

¹⁴ Voor meer informatie over de inzichten, geclusterd per leefwereld verwijzen we naar hoofdstuk 2 Fase 1

- In te zetten op een verbindend overleg tussen de diverse sociaal-maatschappelijke-culturele organisaties.
 - In te zetten op een verbindende figuur die samenwerking en afstemming tussen diverse organisaties najaagt opdat de samenwerking versterkt zou worden en alle doelgroepen zouden worden bereikt.
 - Een gemeenschappelijk platform opzetten met de actieve organisaties voor een betere wisselwerking.
 - Synergiën aanmoedigen tussen de verschillende aanwezige organisaties die inzetten op het welzijn van kleine kinderen en/of moeders.
 - Inzetten op een strategisch gelegen fysieke ontmoetingsplaats waar de diverse organisaties uit de wijk hun krachten kunnen bundelen om extra inwoners te bereiken. Een strategische locatie is een centrale locatie, die inwoners op hun dagelijks traject vaak kruisen en waar er veel ogen op de straat zijn. Het Districtshuis is een potentiële locatie.
- **Gebundelde krachten tussen verschillende organisaties actief op het terrein**
 - Samen met verschillende organisaties een project uitwerken voor diverse leefwerelden
 - Werken rond 3-jarigen
 - Werken rond fierheid/trots
 - Werken rond meer vrouwelijkheid
 - ...
- **Inzetten op verbinding en dialoog tussen beleid/administratie en inwoners.** Dit kan onder andere door:
 - Inzetten op terugkoppelingsacties na bevestigingen
 - Buurtcafé, buurtbabbel
 - Wijktafels
 - Jeugdraad
 - Fysieke aanwezigheid in de wijk
 - ...
- **Ondersteunende publieke ruimte**
 - Inzetten op de inrichting van publieke ruimte om “extra muros” activiteiten te stimuleren en op de zichtbaarheid van de aanwezige organisaties in de publieke ruimte, door de organisatie van vrije inloop “extra-muros” activiteiten. Hierbij denken we o.a. aan:
 - Open Koffie momenten in de publieke ruimte
 - Buurtfeesten, buurtbabbels, ...
 - Speelstraten, schoolstraten, ...